



Ю.О. КЛИМЕНКО

Національний ботанічний сад ім. М.М. Гришка НАН України
Україна, 01014 м. Київ, вул. Тімірязєвська, 1

ОБРОШИНСЬКИЙ ДЕНДРОПАРК: МИНУЛЕ ТА СЬОГОДЕННЯ

Наведено історичні відомості про Оброшинський дендропарк, його топографічний, ландшафтний плани та план деревної рослинності. Відмічено, що цілісність палацово-паркового ансамблю порушена створенням на його території зоопарку.

У Лісостепу України є 5 дендропарків загальнодержавного значення, які створені на базі старовинних парків. Найвідоміші серед них "Софіївка" (м. Умань), "Олександрія" (м. Біла Церква), "Тростянець" (Чернігівська область), яким присвячено багато путівників та статей. Менш відомий Устимівський дендропарк, але і про нього можна знайти досить вичерпну інформацію у літературі. Лише Оброшинський дендропарк, незважаючи на те, що має такий самий статус, практично випав з поля зору дослідників.

Розташований парк у селі Оброшине Пустомитівського району Львівської області, підпорядкований Науково-дослідному інституту землеробства і біології тварин.

За даними [4], у середині XV ст. с. Оброшине належало королю. У 1456 р. король Казимір Ягеллончик віддав цю садибу як заклад Петру Шамотульському за борг, взятий на пруську кампанію. Через 10 років за згодою монарха Оброшине у Шамотульського викупив архієпископ Грегор із Санкая

(близько 1404–1477 рр.). З тих часів до 1939 р. місцевістю володіла львівська курія латинського обряду.

Архієпископ Ян Скарбка (помер у 1733 р.) обрав Оброшине місцем нової літньої резиденції. Автором проекту палацу вважається Юзеф П Фонтана. Палац у стилі пізнього бароко звели у 1730 р., але будівництво та облаштування його було закінчено вже при наступному архієпископі — Миколі Ігнації Вишицькому (помер у 1757 р.), який заснував палацову капличку. Зовнішні роботи тривали і пізніше, при новому архієпископі Вацлаві Сераковському (помер у 1780 р.). Тоді палац прикрасили мозаїки. Крім того, були збудовані оранжереї, в яких вирощували екзотичні рослини.

Одночасно з будівництвом палацу (у 1730 р.) була зведена в'їзна брама з маленькими баштами, які слугували, вірогідно, сторожками, та флігелі. До кожного флігеля примикала будівля із зрізаними кутами — каретні сараї. На стовпах брами у другій половині XVIII ст. встановили алегоричні фігури граціозної жінки та старця. Дахи каретних сараїв були



прикрашені скульптурами. До 1985 р. залишилася лише скульптура Атласа на західному каретному сараї [2], а зараз немає і її. Поруч з цим сараєм знаходилася будівля, в якій розміщувалися кухня, комора та склади. З іншого боку подвір'я симетричної їй будівлі не було [4]. Стіна оточувала курдонер [2].

З незрозумілих причин наприкінці ХІХ ст. — на початку ХХ ст. ця чудова резиденція була закинута. Хоча до 1914 р. у ній були старовинні, ще часів будівництва меблі, а також багато мистецьких творів (найціннішою серед них була галерея портретів львівських архієпископів). Напередодні вторгнення військ картини вивезли до Львова.

Під час Першої світової війни Оброшинську резиденцію сильно розорили (хоча дах лишився цілий, але майже всі печі та каміни, а також поли були зруйновані, не було ні вікон, ні дверей).

У 1920-х роках архієпископ Юзеф Більчевський доручив провести капітальний ремонт архітектору Броніславу Віктору та реставратору Юзефу Петровські. Замість реставрації вони значно змінили палац (перенесли праворуч парадні східці, надали фасадам модерністського декору, переробили головний портал, з боку парку збудували балкон на витих стовпах, встановили декоративні тумби на терасі зі східцями). Це викликало гостру критику фахівців. Але відновлювати первинний вигляд палацу не стали. Так він проіснував до 1939 р.

Після Другої світової війни у палаці, який з 1959 р. підпорядкували Інституту землеробства і тваринництва західних районів УРСР, здійснено нові перебудови (зокрема розділили на дві частини каплицю, щоб мати більше приміщень).

Парк, закладений у ХVІІІ ст., мав регулярне планування. Він розташовувався на кількох терасах. Доріжки були обсажені стриженними деревами, значну площу займа-

ли газони. По осі палацу зробили два ставки, кожний довжиною понад 100 м при ширині 12 м (час їх побудови встановити не вдалося), а далі озеро.

У 1967 р. Інститут землеробства і тваринництва почав створювати зоопарк. Для цього із заповідника "Асканія-Нова" було завезено птахів та парнокопитих. У 1968 р. завезли з Карпат благородних оленів, козуль, диких свиней та інших тварин, а також фазанів (кількість видів, які утримувалися у зоопарку сягнула 30). Під зоопарк відвели територію за партером на південь від колишнього палацу. Побудова вольєрів призвела до того, що цілісний парк було розділено на три частини — припалацову, територію зоопарку та парк навколо озера. Крім того, згодом інститут побудував новий корпус північніше брами і біля нього створив дендропарк.

На час обстеження (1999, 2001 р.) територія зоопарку була в оренді у приватної особи. Як наслідок, ділянка з вольєрами зовсім виділилася з парку, хоча спочатку вона створювалася як єдине ціле з партером. Про це свідчить розташування видовжених ставків, як вже відмічалось, точно по осі палацу.

Складовою частиною старовинного парку була під'їзна алея. Вона має довжину близько 1 км. Проходить крізь плодовий сад. Для створення алеї використано липи серцелисті з поодиноким включенням гіркокаштанів звичайних. Діаметри стовбурів окремих лип досягли 100, 160 і навіть 166 см, хоча у більшості дерев вони коливаються в межах від 70 до 80 см. Найбільші гіркокаштані мають діаметри стовбурів 98 та 108 см. Дерев в цій алеї не стригли.

За даними [1], площа Оброшинського парку у свій час становила 50 га. Вірогідно, у ці 50 га входила й територія садів, розташованих уздовж під'їзної алеї, та деякі ділянки навколо парку.

На рис. 1 представлено планування та рельєф території від нового корпусу інституту

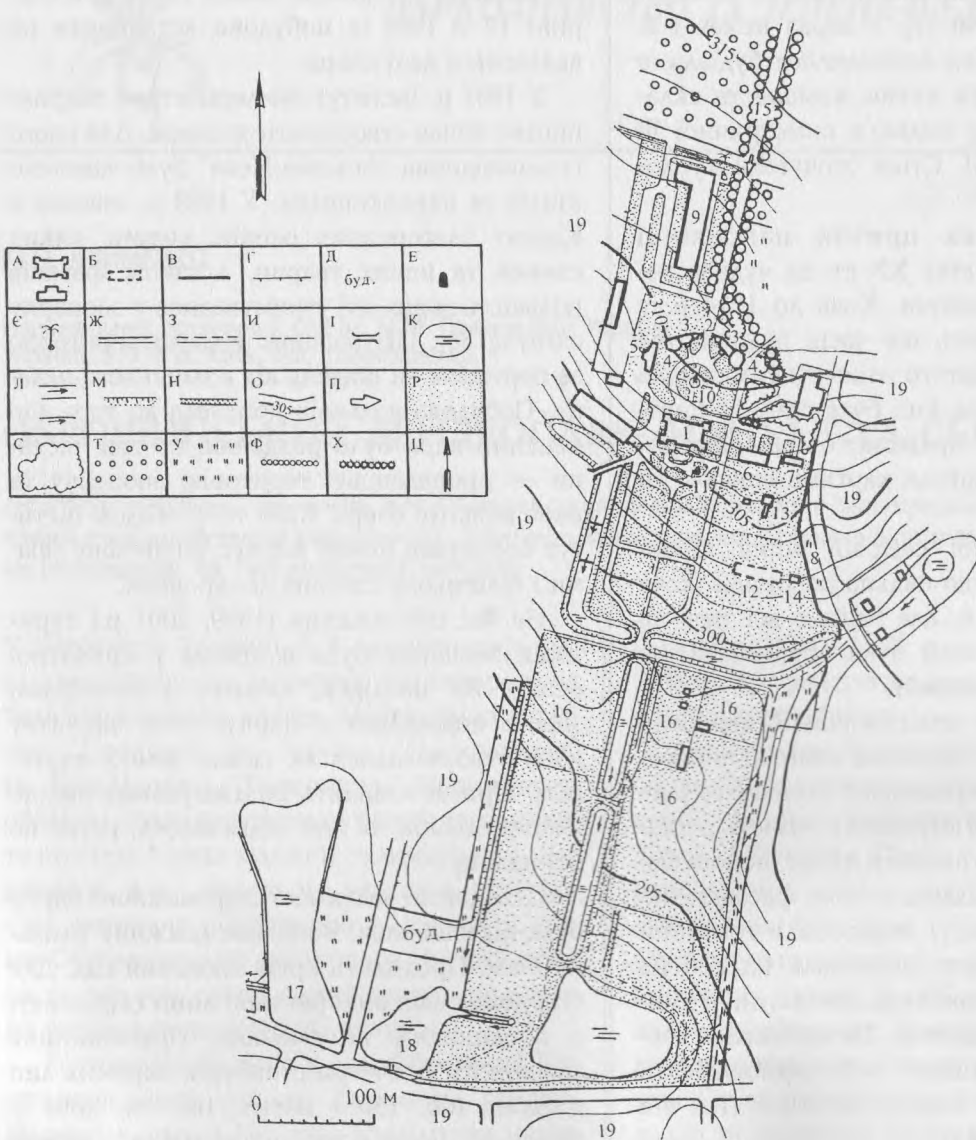


Рис. 1. Планування та рельєф Оброшинського дендропарку:

1 — палац; 2 — брама з двома скульптурами; 3 — флігелі; 4 — каретні сараї; 5 — кухня, комора та склади; 6, 7 — старовинні будинки; 8 — цегляний мур; 9 — новий корпус Інституту землеробства та біології тварин; 10 — пам'ятник І. Франку; 11 — пам'ятник І.В. Мічуріну; 12 — руїни сучасної теплиці; 13, 14 — господарські споруди; 15 — під'їзна алея; 16 — територія зоопарку; 17, 18 — нещодавно створені озера; 19 — садиби с. Оброшине; А — будівлі; Б — руїни; В — мур; Г — огорожа; Д — будмайданчик; Е — пам'ятник; Є — фонтан; Ж — дорога з твердим покриттям; З — ґрунтова доріжка; И — стежка; І — міст; К — водойма; Л — струмок, напрямок течії; М — схил; Н — рів; О — горизонталі та відмітка однієї з них; П — вхід; Р — насадження (у межах парку); С — куртини дерев за межами парку; Т — плодовий сад за межами парку; У — галявини, луки за межами парку; Ф — рядова посадка листяних дерев за межами парку; Х — рядова посадка хвойних дерев за межами парку; Ц — орієнтація плану північ—південь



до озера. Згідно з даними довідника "Природно-заповідний фонд України загальнодержавного значення" [3], площа Оброшинського дендропарку становить 5 га. На жаль, схеми дендропарку у довіднику немає. Але очевидно, що власне об'єктом загальнодержавного значення є лише припалацова територія (від в'їзної брами до межі із зоопарком). Саме її площа дорівнює 5 га. Зараз Оброшинський дендропарк важко уявити без ділянки, на якій побудовано новий корпус інституту (1,60 га), зоопарку (3,50 га) та території навколо озера (4,65 га). Останні дві ділянки, без сумніву, входили до складу старовинного парку і повинні завжди розглядатися разом з припалацовою частиною. Тому усі обстеження виконувалися нами на загальній площі 14,75 га.

Ця площа розподіляється таким чином: під будівлями — 0,45 га (3,05%), доріжками — 0,68 га (4,61%), водоймами — 1,37 га (9,29%), схилами каналів — 0,25 га (1,69%), насадженнями — 12,0 га (81,36%). Відповідно на припалацовій частині будівлі займають 0,28 га, доріжки — 0,44 га, канали — 0,45 га, схили до каналів — 0,16 га, насадження — 3,67 га.

Парк розташовано на нестримкому схилі південно-західної експозиції з перепадом висот 21,5 м: від 291,5 м у південній частині (біля ставка, позначеного № 18 на рис. 1) до 313 м у північній (біля нового корпусу Інституту землеробства).

Крім палацу, брами, флігелів, каретних сараїв та кухні, за свідченнями місцевих жителів, старовинними є ще житловий корпус монастиря (№ 6 на рис. 1) та господарська споруда (№ 7 на рис. 1). Але ці повідомлення потребують додаткової перевірки. Решта будівель — теплиця, господарські споруди, вольєри — сучасні. На партері перед палацом встановлено бюст І. Франка (перед тим на цьому місці був фонтан, а ще раніше, за свідченнями місцевих жителів, скульптура святої Марії).

На топографічному плані, виконаному у другій половині ХХ ст., у М 1:10000, на



Рис. 2. Схема Оброшинського дендропарку за планом другої половини ХХ ст.:

1 — палац; 2 — корпус Інституту землеробства; 3 — дендропарк (у сучасних межах); 4 — канал; 5 — луки; 6 — територія, яка позначена на плані так само, як і насадження дендропарку; 7 — садиби

південний захід від сучасної території дендропарку умовними позначками відмічені насадження, а також луки. Від ставка на захід йшов канал, по якому вода перетікала в інший ставок за дорогою (рис. 2). Зараз на місці насаджень та луків — нова садибна забудова, створено два ставки (на рис. 1 — № 17 та № 18). Таким чином, остаточно втрачено можливість збільшити площу паркового масиву.

Ландшафтний план обстеженої території наведено на рис. 3. Основними типами садово-паркових ландшафтів є: парковий — 4,6 га (38,33%), лучний — 2,9 га (24,17%) (до нього віднесена площа вольєрів, які розташовані на схід від видовжених ставків, а також

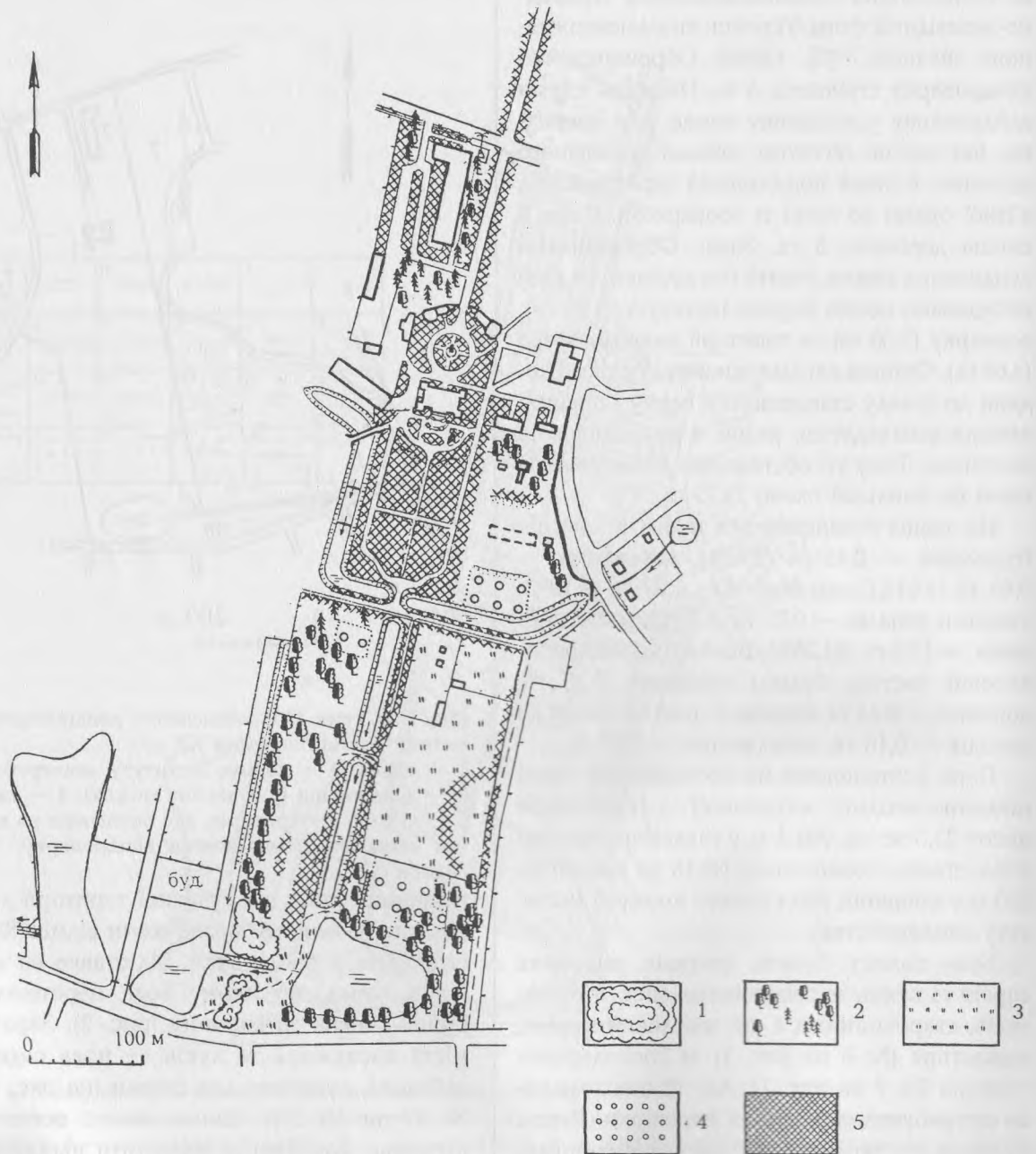


Рис. 3. Ландшафтний план Оброшинського дендропарку. Типи садово-паркових ландшафтів: 1 — лісовий (0,32 га, 2,67% від площі насаджень); 2 — парковий (4,6 га, 38,33%); 3 — лучний (2,9 га, 24,17%); 4 — садовий (0,76 га, 6,33%); 5 — регулярний (3,42 га, 28,5%). Решту позначень див. на рис. 1



ділянки біля озер) та регулярний — 3,42 га (28,5%). Вірогідно раніше останній тип садово-паркового ландшафту охоплював більшу територію.

Площа насаджень припалацової частини розподіляється таким чином: парковий тип садово-паркового ландшафту — 1,12 га, садовий — 0,28 га, регулярний — 2,27 га.

Усього у дендропарку зростає 71 вид з 48 родів 24 родин. З них 15 видів — хвойні, 56 — листяні (див. таблицю). Із хвойних 4 види представлені тільки декоративними формами: кипарисовик горохоплодий — перистою, ялівець китайський — Пфітцера золотистою, ялівець звичайний — ірландською, ялина колюча — сизою, туя західна — як типовими рослинами, так і колоноподібною формою. 14 видів хвойних — дерева, один вид — кущ. З 56 видів листяних 5 представлені як типовими рослинами, так і декоративними формами: бук лісовий — темно-пурпурою, ясен звичайний — плакучою, алича — темно-пурпурою, дуб звичайний — пірамідальною, верба біла — жовтою плакучою. 38 видів листяних — дерева, 16 — кущі, 2 — ліани.

План деревної рослинності наведено на рис. 4. Переважають: ясен звичайний — 0,24 га (2%), верба біла — 0,12 га (1%), вільха чорна — 0,36 га (3%), горіх грецький — 0,52 га (4,34%), виділи з листяних, у яких жоден вид не домінує, — 0,57 га (4,75%), сад з плодових дерев — 0,28 га (2,33%), рядові посадки — 1,35 га (11,25%), газони, галявини, луки — 8,25 га (68,75%). Завдяки тому, що рядові посадки створено в основному з липи серцелистої (0,76 га, 6,33%), вона є головною у парку.

Основні площі садового типу ландшафту формуються посадками горіха грецького. Умови вирощування не відповідають вимогам цього виду і тому горіхи мають пригнічений вигляд, суховершиняють. Натомість лісовий тип ландшафту представлений двома масивами вільхи чорної, яка біля струмків та

озер має оптимальні для себе вологість та родючість ґрунтів.

На припалацовій частині ділянки, на яких домінує осика, займають 0,02 га, робінія звичайна — 0,03 га, виділи з листяних, у яких жоден вид не переважає, — 0,21 га, шипшина зморшкувата — 0,01 га, сад — 0,28 га, рядові посадки — 0,40 га, газони — 2,72 га.

На території навколо нового корпусу Інституту землеробства серед інших зростають: ялиця біла, кипарисовик горохоплодий перистої форми, ялівець китайський форми Пфітцера золотистої, ялівець звичайний, модрина японська, модрина сибірська, ялина звичайна, ялина колюча сизої форми, псевдотсуга Мензиса, туя західна, туя західна колоноподібної форми, туя складчата, туйовик японський, гіркокаштан восьмитичинковий, катальпа чудова, багрянник японський, платан західний, алича темно-пурпурою форми, липа повстиста.

План припалацової території у збільшеному масштабі подано на рис. 5. Тут зростає 35 видів деревних рослин з 29 родів 18 родин (у таблиці ці види виділені жирним шрифтом). Три види представлені як типовими рослинами, так і формами: бук лісовий — темно-пурпурою, дуб звичайний — пірамідальною, верба біла — жовтою плакучою. З 35 видів 4 — хвойні (усі — дерева) та 31 — листяні (23 — дерева, 8 — кущі).

Між в'їзною брамою та палацом навколо доріжок висаджено живоплоти з бирючини. З цікавих видів та форм відзначимо дуб звичайний (діаметр його стовбура (Д) дорівнює 80 см), два дуби звичайні пірамідальної форми (Д = 52 та Д = 68 см), ялицю білу (Д = 62 см), два гіркокаштани (обидва мають діаметр 76 см), бук лісовий, з молодих посадок — дві магнолії Кобус, дві магнолії оберненояйцевидні та чотири яблуні Недзвецького. У рядовій посадці використано липу серцелисту, а для створення куртини — клени гостролісті, робінії звичайні та липи серцелисті. Поблизу східного фасаду палацу

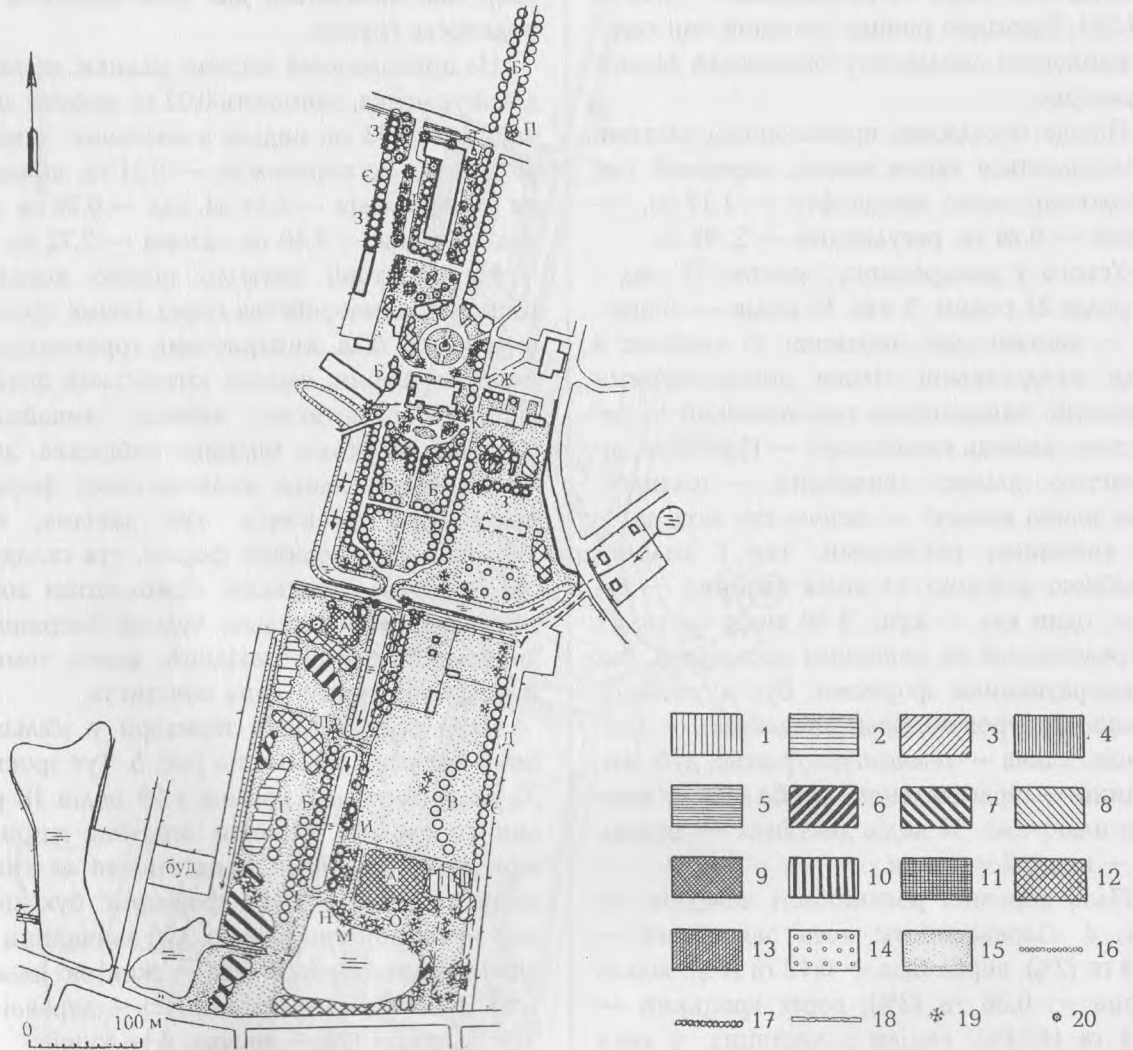


Рис. 4. План деревної рослинності Оброшинського дендропарку: 1 — липа серцелиста (0,1 га, 0,83% від площі насаджень); 2 — ясен звичайний (0,24 га, 2%); 3 — клен гостролистий (0,03 га; 0,25%); 4 — береза повисла (0,02 га, 0,17%); 5 — осика (0,02 га, 0,17%); 6 — верба біла (0,12 га, 1%); 7 — вільха чорна (0,36 га, 3%); 8 — робінія звичайна (0,03 га, 0,25%); 9 — інші види листяних дерев (А — горіх грецький (0,52 га, 4,34%)); 10 — сосна звичайна (0,01 га, 0,08%); 11 — ялина звичайна (0,07 га, 0,58%); 12 — виділи з листяних, в яких жоден вид не переважає (0,57 га, 4,75%), виділи з хвойних, в яких немає домінуючого виду (0,02 га, 0,17%); 13 — шипшина зморшкувата (0,01 га, 0,08%); 14 — плодовий сад (0,28 га, 2,33%); 15 — газони, галявини, луки (8,25 га, 68,75%); 16 — рядові посадки листяних дерев (Б — липа серцелиста (0,76 га, 6,33%); В — липа серцелиста та клен гостролистий (0,12 га, 1%); Г — ясен звичайний (0,04 га, 0,33%); Д — ясен звичайний та дуб звичайний (0,1 га, 0,83%); Е — тополя чорна (0,12 га, 1%); Є — клен цукристий (0,03 га, 0,25%); Ж — горіх грецький (0,12 га, 0,17%)); 17 — рядові посадки хвойних дерев (З — ялина звичайна (0,09 га, 0,75%); И — модрина європейська (0,05 га, 0,42%); І — туя західна (0,02 га, 0,17%)); 18 — стіна зі стриженого грабу; 19 — окреме листяне дерево (К — ясен звичайний; Л — ясен звичайний; М — дуб звичайний; Н — верба біла плакучої форми; О — бук лісовий; П — найбільша липа серцелиста у алеї); 20 — окреме хвойне дерево. Решту позначень див. на рис. 1



Таксономічний склад Оброшинського дендропарку

№ з/п	Вид, форма	Родина	Життєва форма*
Pinophyta			
1	<i>Abies alba</i> Mill.	Pinaceae Lindl.	Δ
2	<i>Chamaecyparis pisifera</i> Siebold & Zucc. 'Plumosa'	Cupressaceae Rich. ex Bartl.	Δ
3	<i>Juniperus chinensis</i> L. 'Pfitzeriana aurea'	..	К
4	<i>J. communis</i> L. 'Hibernica'	..	Δ
5	<i>Larix decidua</i> Mill.	Pinaceae Lindl.	Δ
6	<i>L. leptolepis</i> (Siebold & Zucc.) Gord.	..	Δ
7	<i>L. sibirica</i> Ledeb.	..	Δ
8	<i>Picea abies</i> (L.) Karst.	..	Δ
9	<i>P. pungens</i> Engelm. 'Glauca'	..	Δ
10	<i>Pinus nigra</i> Arn.	..	Δ
11	<i>P. sylvestris</i> L.	..	Δ
12	<i>Pseudotsuga mensiesii</i> (Mirb.) Franco	..	Δ
13	<i>Thuja occidentalis</i> L.	Cupressaceae Rich. ex Bartl.	Δ
14	T. o. 'Columna'	..	Δ
15	T. plicata D. Don.	..	Δ
16	<i>Thujaopsis dolabrata</i> Siebold & Zucc.	..	Δ
Magnoliophyta			
17	<i>Acer negundo</i> L.	Aceraceae Juss.	Δ
18	<i>A. platanoides</i> L.	..	Δ
19	<i>A. pseudoplatanus</i> L.	..	Δ
20	<i>A. saccharinum</i> L.	..	Δ
21	<i>Aesculus hippocastanum</i> L.	Hippocastanaceae DC.	Δ
22	<i>A. octandra</i> Marsh.	..	Δ
23	<i>Alnus glutinosa</i> (L.) Gaertn.	Betulaceae S.F. Gray.	Δ
24	<i>Aronia melanocarpa</i> (Michx.) Elliot.	Rosaceae Juss.	К
25	<i>Berberis thunbergii</i> DC.	Berberidaceae Torr. et Gray	К
26	<i>Betula pendula</i> Roth.	Betulaceae S.F. Gray	Δ
27	<i>Carpinus betulus</i> L.	..	Δ
28	<i>Catalpa speciosa</i> (Warder ex Barney) Warder ex Engelm.	Bignoniaceae Juss.	Δ
29	<i>Cerasus avium</i> (L.) Moench.	Rosaceae Juss.	Δ
30	<i>Cercidiphyllum japonicum</i> Siebold & Zucc.	Cercidiphyllaceae Van Tiegh.	Δ
31	<i>Crataegus monogyna</i> Jacq.	Rosaceae Juss.	Δ-К
32	<i>Deutzia scabra</i> Thunb.	Hydrangeaceae Dumort.	К
33	<i>Euonymus europaea</i> L.	Celastraceae R.Br.	К-Δ
34	<i>Fagus sylvatica</i> L.	Fagaceae Dumort.	Δ
35	F. s. 'Purpurea'	Fagaceae Dumort.	Δ
36	<i>Fraxinus excelsior</i> L.	Oleaceae Hoffmgg. & Link	Δ
37	F. e. 'Pendula'	..	Δ
38	<i>Gleditsia triacanthos</i> L.	Fabaceae Lindl.	Δ
39	<i>Juglans nigra</i> L.	Juglandaceae A. Rich. ex Kunth	Δ
40	<i>J. regia</i> L.	..	Δ
41	<i>Ligustrum vulgare</i> L.	Oleaceae Hoffmgg. & Link	К
42	<i>Liriodendron tulipiferum</i> L.	Magnoliaceae Juss.	Δ
43	<i>Magnolia hypoleuca</i> Siebold & Zucc.	..	Δ
44	M. kobus DC.	..	Δ
45	<i>Malus domestica</i> Borkh.	Rosaceae Juss.	Δ
46	M. niedzwetzkyana Diecq.	..	Δ

№ з/п	Вид, форма	Родина	Життєва форма*
47	Parthenocissus quinquifolia (L.) Planch.	Vitaceae Juss.	Л
48	Philadelphus coronarius L.	Hydrangeaceae Dumort.	К
49	Platanus occidentalis L.	Platanaceae Dumort.	Д
50	Populus nigra L.	Salicaceae Mirb.	Д
51	P. tremula L.	"-	Д
52	Prunus divaricata Ledeb.	Rosaceae Juss.	Д
53	P. d. 'Atropurpurea'	"-	Д
54	P. domestica L.	"-	Д
55	Quercus robur L.	Fagaceae Dumort.	Д
56	Q. r. 'Fastigiata'	"-	Д
57	Robinia pseudoacacia L.	Fabaceae Lindl.	Д
58	Rosa canina L.	Rosaceae Juss.	К
59	R. rugosa Thunb.	"-	К
60	Salix alba L.	Salicaceae Mirb.	Д
61	S. a. 'Vitellina pendula'	"-	Д
62	S. caprea L.	"-	Д-К
63	Sambucus nigra L.	Sambucaceae Batsch. ex Borkh.	К-Д
64	Spiraea chamaedrifolia L.	Rosaceae Juss.	К
65	S. salicifolia L.	"-	К
66	Swida alba (L.) Opiz.	Cornaceae Dumort.	К
67	S. sanguinea (L.) Opiz.	"-	К
68	Symphoricarpos orbiculatus Moench.	Caprifoliaceae Juss.	К
69	Syringa vulgaris L.	Oleaceae Hoffmgg. & Link	К
70	Tilia cordata Mill.	Tiliaceae Juss.	Д
71	T. europaea L.	"-	Д
72	T. tomentosa Moench	"-	Д
73	Ulmus laevis Pall.	Ulmaceae Mirb.	Д
74	U. minor Mill.	"-	Д
75	U. scabra Mill.	"-	Д
76	Vitis vinifera L.	Vitaceae Juss.	Л
77	Weigela praecox (Lemoine) Bayley	Caprifoliaceae Juss.	К

* Життєві форми: Д — дерево, К — кущ; Д-К — дерево або кущ; К-Д — кущ або дерево; Л — ліана.

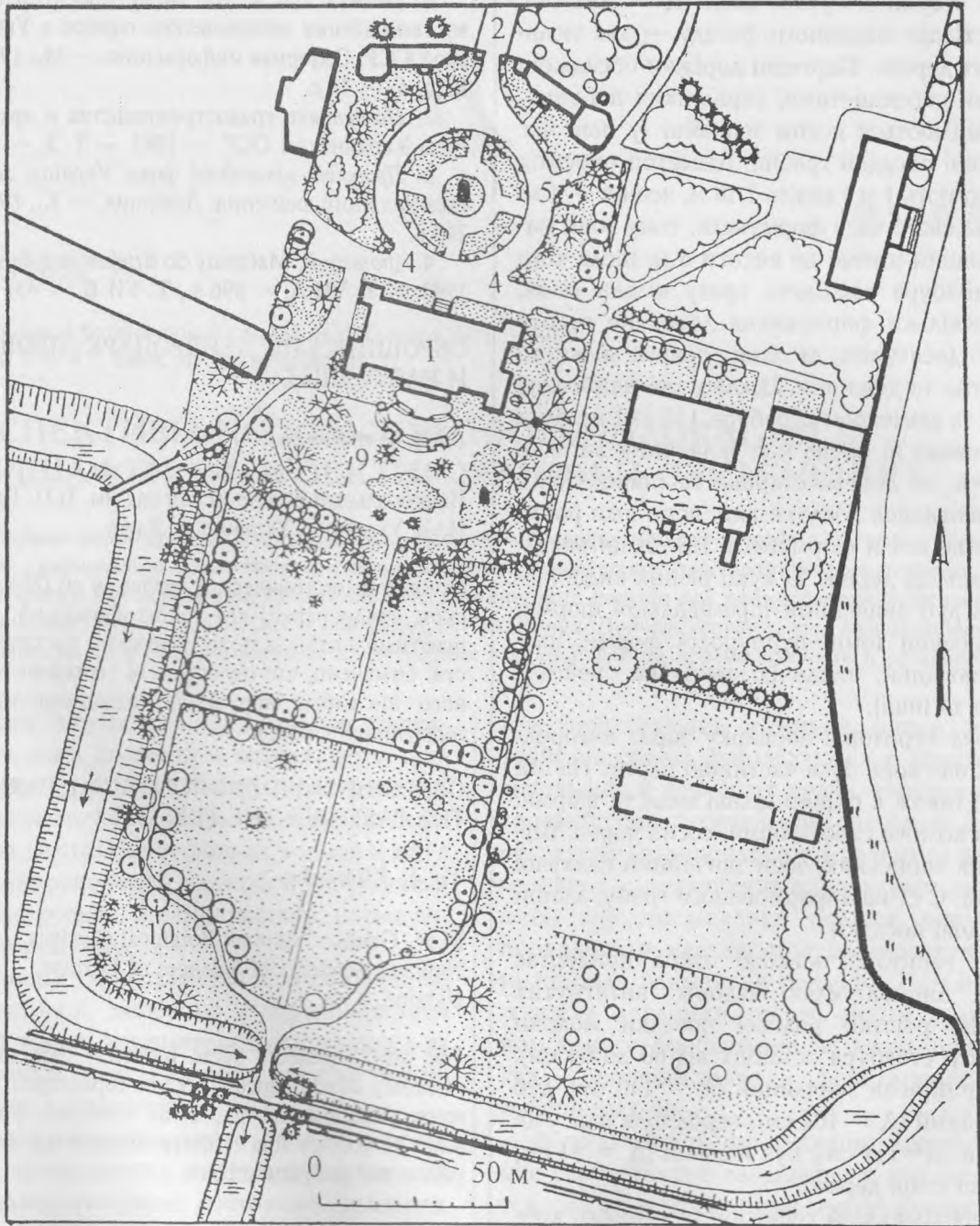


Рис. 5. План припалацової частини Оброшинського дендропарку:

1 — палац; 2 — в'їзна брама; флігелі та каретні сараї; 3 — дуб звичайний; 4 — дуб звичайний пірамідальної форми; 5 — ялиця біла; 6 — гірकोкаштан звичайний; 7 — бук лісовий; 8 — ясен звичайний ($\Delta = 1,34$ м); 9 — тюльпанні дерева; 10 — липа серцелиста ($\Delta = 1,18$ м). Решту позначень див. на рис. 1 та рис. 4.



росте старий могутній ясен ($D = 134$ см), біля східців південного фасаду — два тюльпанних дерева. Партерні доріжки обсажені липами серцелистими, серед яких поодинокі трапляються ясени звичайні (у наш час зроблені посадки грабів). Діаметри окремих лип сягають 1 м і навіть 1,18 м, ясенів — 1 м. Деревя свого часу формували, тому вони мають рівний штамп до висоти 4 м, після чого від стовбура відходить зразу кілька гілок. Але оскільки формування дерев не велося багато десятиліть, ці гілки досягли значного діаметра та довжини. Цікаво, що найбільша з лип (з діаметром стовбура 118 см) не була формована (її крона має звичайний вигляд). Мабуть, це дерево старіше за інших. Коли здійснювалися посадки лип, воно вже росло і його не стали формувати. На газоні висаджені молоді дерева та кущі різних видів (зокрема дуб звичайний пірамідальної форми, бук лісовий темно-пурпурової форми, платан західний, гледичія звичайна, вейгела рання та інші).

Хоча територія зоопарку зараз вигороджена, але вона була частиною парку. На цій площі також є окремі цікаві види та форми: ялина колюча сизої форми, сосна чорна, багрянник японський, ясен звичайний плакучої форми. Є стіна з формованого грабу, алеїні та рядові посадки.

На території навколо озера привертає увагу липова алея вздовж витягнутих ставків, рештки рядової посадки модрин (діаметр стовбура останніх від 60 до 68 см). Є старий ясен звичайний ($D = 140$ см), дуб звичайний ($D = 104$ см), верба біла плакучої форми ($D = 114$ см), бук лісовий ($D = 94$ см) та інші старі дерева.

Необхідно усій території (від нового корпусу Інституту землеробства до озера) надати однакового статусу дендропарку загальнодержавного значення, відновити цілісність парку, порушену при створенні зоопарку.

1. *Нельговский Ю.Ю.* Опыт проектирования восстановления исторических парков в Украинской ССР: Обзорная информация. — М., 1983. — Вып. 6. — 45 с.

2. *Памятники* градостроительства и архитектуры Украинской ССР. — 1985. — Т. 3. — 338 с.

3. *Природно-заповідний фонд* України загальнодержавного значення: Довідник. — К., 1999. — 240 с.

4. *Aftanazy R.* Materiały do dziejów rezydencji. — 1990. — Т. VII А. — 696 s., Т. VII В. — 431 s.

ОБРОШИНСКИЙ ДЕНДРОПАРК: ПРОШЛОЕ И НАСТОЯЩЕЕ

Ю.А. Клименко

Национальный ботанический сад им. Н.Н. Гришко НАН Украины, Украина, г. Киев

Приведены исторические сведения об Оброшинском дендропарке, его топографический, ландшафтный планы и план древесной растительности. Отмечено, что целостность дворцово-паркового ансамбля нарушена созданием на его территории зоопарка.

OBROSHINSKY DENDROLOGICAL PARK: THE PAST AND THE PRESENT

Yu.A. Klimenko

M.M. Grishko National Botanical Gardens, National Academy of Sciences of Ukraine, Ukraine, Kyiv

The article presents some historical data on Obroshinsky dendrological park, its topographic, landscape maps and the map of its woodland. The creation of zoo on this territory disrupts the unity of palace and park ensemble.