



ІСТОРІЯ ТА СУЧАСНИЙ СТАН ДЕЯКИХ МАГНАТСЬКИХ РЕЗИДЕНЦІЙ XVIII—XIX ст. В ЛІСОСТЕПУ УКРАЇНИ

Ю.О. КЛИМЕНКО

Національний ботанічний сад ім. М.М. Гришка НАН України
Україна, 01014 Київ, вул. Тімірязєвська, 1

Наведено історичну довідку, відомості про сучасний стан насаджень та плани Печерського, Раївського, Антонінського та Новоселицького (Старокостянтинівського р-ну) парків — пам'яток садово-паркового мистецтва загальнодержавного значення, які до встановлення радянської влади належали родині Потоцьких.

Припускається [4], що перші декоративні сади на території України виникли у XVII ст. Розквіт паркобудівництва припадає на XVIII, XIX, та початок XX ст., коли було створено більшість парків, переважно при садибах великих землевласників. Кількість таких палацово-паркових ансамблів досягала сотень.

Не все збереглося до сьогодні. Нині в Лісостепу України до природно-заповідного фонду занесено п'ять дендропарків загальнодержавного значення, побудованих на базі старовинних парків, і 50 старовинних парків — пам'яток садово-паркового мистецтва загальнодержавного значення. Деяким з цих об'єктів присвячені численні публікації, щодо інших — відомості дуже скупі. Найповніша інформація про старовинні парки наведена у працях [1, 2, 4]. Зрозуміло, що у короткій статті неможливо описати усі магнатські резиденції, які розташовані у Лісостепу України і яким надано статус пам'яток садово-паркового мистецтва загальнодержавного значення. Тому ми зупинимось лише на тих, які до встановлення радянської влади належали родині Потоцьких. Таких парків — чотири: Печерський парк у Вінницькій обл.,

Раївський — у Тернопільській, Антонінський і Новоселицький (Старокостянтинівського р-ну) Хмельницької обл. Історичні відомості про ці парки наведено за даними польських літературних джерел [9—11] та вітчизняних праць [3, 5, 6].

Перша вірогідно відома садиба у Печерах була збудована молдавським володарем Георгієм Дукою у 1682 р., але згодом вона зруйнувалася і від неї не залишилося й сліду. Господарями Печер були і Заславські, і Вишнівецькі, врешті їх придбав **Станіслав Щенсний Потоцький** (1751—1805). Як придане село дісталася його доньці **Октавії** (1783—1842) від шлюбу з Юзефіною Амалією. Октавія близько 1800 р. вийшла заміж за Яна Свейковського. На початку XIX ст. Я. Свейковський збудував на місці колишньої скромної садиби великий палац у класичному стилі, який мав бути копією тутьчинського, але вдвічі меншим. Вважають, що саме Я. Свейковський розширив площу садиби за рахунок долини Бугу та його лівого берега. Тоді ж склалося планування парку. Від входу до палацу йшла чотирирядна липова алея (мабуть, її посадили ще попередні господарі, бо нині липам понад 250 років). Планування парку на плато регулярне. Схили до



Бугу вкриті природним лісом; ця ділянка мала ландшафтне планування. На схилах є природні виходи каміння на поверхню. Буг перегороджують численні пороги (рис. 1). У лівобережній частині парку взагалі планування ландшафтне. Ближче до Бугу, ймовірно, зростає листяний ліс, а вище по схилу — сосновий. Нині Печерським парком називають тільки правобережну частину, яка займає площу 19 га. Лівобережна частина — це Сокілецький парк площею 26 га (рис. 2, а). Сокілецький парк підпорядкований Немирівському кардіологічному санаторію. Твердження [4], що площа парку становить 120 га, ґрунтуються на спробі включити сюди луки та схили, що здіймаються над Бугом.

Близько 1840 р. у Свейковських Печеру викупили онук Станіслава Щенсного Потоцького — **Костянтин** (1816—1857) та його дружина Юзефіна (1821—1849). Батько Костянтина — Ярослав — був сином Станіслава Щенсного від шлюбу з Юзефіною Амалією.

Наступними господарями Печер стали син Костянтина Потоцького **Костянтин Юзеф Потоцький** (1846—1909) та його дружина **Яніна Софія Потоцька** (1851—1928). У 1874—1875 рр. палац був ґрунтовно поновлений, але ні зовнішній вигляд, ні внутрішній устрій не зазнали змін. Наприкінці XIX ст. було намагання переробити регулярне планування парку на ландшафтне. Між старими алейними насадженнями створили вільні дендрогрупи. У 1904 р. біля західного муру було збудовано (рис. 3) капличку-мавзолей (архітектор Владислав Городецький). Імовірно, у цей час була розібрана інша капличка, яка стояла навпроти палацу, та будиночок доглядача. Натомість збудували нову браму з двома павільйонами для охорони.

О.Л. Липа [4] писав, що паралельно головній алеї йшли дві бічні, теж липові, але вже дворянські. Головна і бічні алеї під прямим кутом перетиналися іншими алеями, а



Рис. 1. Пороги на річці Південний Буг у Печерському парку



від бічних кутів палацу в напрямку до Бугу під кутом йшли ще алеї.

Деякі з каменів на схилах, мабуть, навмисне перемістили так, щоб зробити гроти.

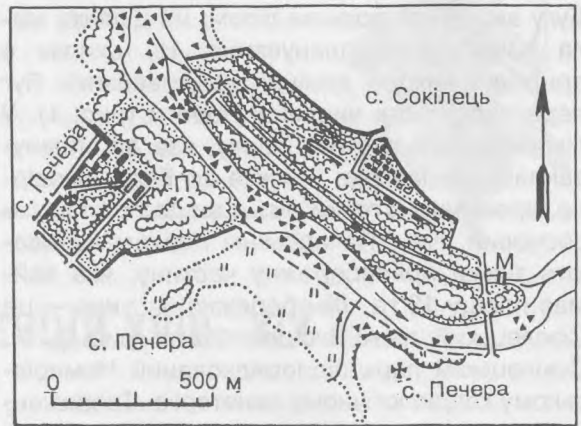
Останнім до 1917 р. господарем Печер був син Костянтина Юзефа та Яніни Софії **Францішек Салеза Потоцький** (1877—1949). У 1912—1915 рр. він реконструював палац. Роботами з реконструкції керував Ян Геуріх-молодший (Heurich). Одна з галерей (колишня стайня) була перероблена на житлове приміщення.

Внутрішній двір з боку в'їзду посипаний піском. Його огороджували вази з каменю, встановлені на високих постаментах. Влітку в них росли квіти, які постійно замінювали. Серед двору було влаштовано басейн з фонтаном, оточений низькою кам'яною огорожею, також з вазами для квітів. Уздовж палацу, галереї і флігеля, а також огорожі фонтана простягалися рабатки з квітами. Перед портиком стояла старовинна гармата.

Біля портика з боку саду була кам'яна тераса, оточена балюстрадою, з виходом між двома лежачими мармуровими левами на розташовану нижче терасу, посипану піском, з численними клумбами у вигляді килимів. З трьох боків двір оточувала балюстрада з встановленими на цоколях вазонами, як у парадного входу. З обох кутів тераса мала вигляд округлих оглядових башт. З боків були хвіртки, які вели до верхнього саду, а посередині — кам'яні східці до третьої тераси, прикрашеної в передній частині великою клумбою, а по краях — на межі з посадками дерев — рабатками з декоративних рослин. Між деревами відкривався краєвид на Буг та протилежний берег.

Стежка на схилі переходила в східці з античними скульптурами з білого мармуру по боках, доходила до кам'яного мосту (три арки цього мосту видно на фотографії 1914 р., яку наводить R. Aftanazy [11]). Посередині схилу Потоцькі влаштували ще одну терасу з нетесаного граніту, з якої відкривався чудовий краєвид. На Бузі, нижче порогу, був паром.

На початку революції 1917 р. першим згорів лівий флігель. Потім палац розібрали по цеглині. Колекції картин, творів мистецтва,



а

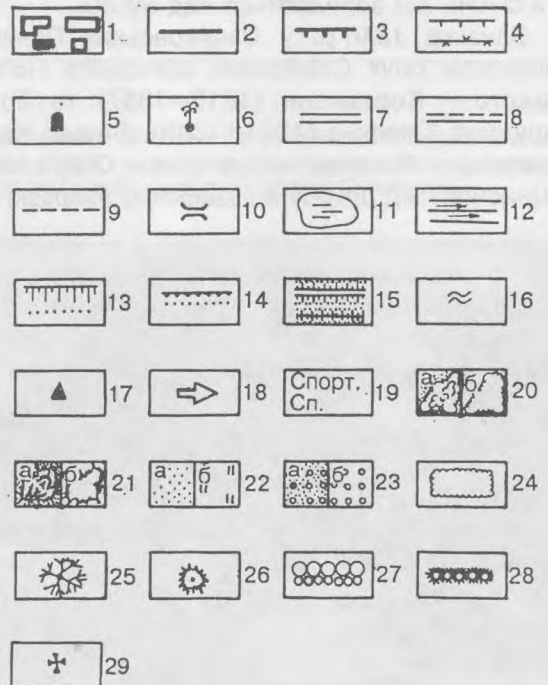


РИС. 2. План Печерського та Сокілецького парків:

а — схема розташування Печерського та Сокілецького парків; Б — церква-усипальня, В — головний вхід, Г — вхід до церкви-

Тут і на рис. 4, 6, 7: 1 — будівлі; 2 — кам'яні мури; 3 — підміст; 11 — водойма; 12 — річка або струмок (стрілкою вказано природних виходів його на поверхню; 18 — входи до парків; хвойних дерев: а — у межах парку, б — за його межами; 22 — тина кущів; 25 — окреме листяне дерево; 26 — окреме хвойне

інші цінні речі не загинули, їх встигли вивезти до Кракова.

Згодом на місці палацу збудували корпус лікарні (саме їй підпорядковано нині парк). Планування парку в цілому збереглося. У 1953 р.



П — Печерський парк, С — Сокилецький парк, М — млин (1894—1898); б — план Печерського парку: А — лікарня (на місці палацу), брама, Д — руїни брами, Е — центральна алея старих лип, Е — руїни сучасної споруди. 1 — зона стінки; 4 — огорожі; 5 — пам'ятник, 6 — фонтан; 7 — дорога з твердим покриттям; 8 — ґрунтова дорога; 9 — стежка; 10 — напрямок течії); 13 — упорядкований або не упорядкований схил; 14 — урвище; 15 — насип; 16 — рілля, город; 17 — каміння, місця; 19 — спортивний майданчик; 20 — масив або група листяних дерев: а — у межах парку, б — за його межами; 21 — масив або група таліїв або луки: а — у межах парку, б — за його межами; 23 — плодовий сад: а — у межах парку, б — за його межами; 24 — кур-дереву; 27 — ряд з листяних дерев; 28 — ряд з хвойних дерев; 29 — церква Різдва Богородиці (1764) і дзвіниця (1865)

насадження обстежив О.Л. Липа [4]. За його даними, тоді там зростало 65 видів дерев і кущів (до війни 1941—1945 рр. їх налічувалося понад 100). Найбільших розмірів досягли липи в алеї (до 5,5 м в обхваті). Се-

ред дендрологічних раритетів парку він називав ялину східну (найбільше серед відомих в Україні дерев цього виду) та вербу вавилонську. З хвойних екзотів зростали дерева сосни Веймутова та с. чорної, псев-



РИС. 3. Церква-усипальня та брама у Печерському парку

дотсуги, модрини, з листяних — гірकोкаштан звичайного, дуба червоного, липи широколистої, горіха чорного, клена цукристого, з кущів — барбарис звичайний пурпуроволистої форми, оцтове дерево, сніжноягідник білий, бузина чорна розсіченолистої форми, бузок звичайний, міхурник деревовидний, калина звичайна, гордовина, жимолость татарська та ж. каприфоль, таволга зубчаста і т. верболиста.

За даними Л.І. Рубцова [7], наприкінці 1950-х років у парку зростали липи з діаметром стовбура до 2 м, ясен звичайний (діаметр стовбура 1,5 м), дуб звичайний (діаметр 1,25 м), ільм (діаметр понад 1 м), а також найбільший в Україні клен польовий (заввишки 20 м з діаметром стовбура 0,8 м). На той час залишилося небагато екзотичних

рослин, зокрема 2 псевдотсуги, 7 модрин, сосна чорна та гіркокаштани.

Сучасний план парку наведено на рис. 2, б. Нині в ньому налічується 59 видів дерев та кущів, з них 7 — хвойні (модрина європейська, ялина звичайна, я. колюча голубої форми, сосна чорна, с. Веймутова, с. звичайна, туя західна); ялина східна і псевдотсуги вже випали. Зникла також верба вавилонська, деякі великі дерева, немає бузини розсіченолистої форми та ще кількох видів.

Однак збереглися старі липи в алеях і насадженнях (стовбур найбільшої 5,8 м в обхваті), модрини (діаметр стовбура до 50 см), сосни чорні (діаметр до 68 см), сосни Веймутова (діаметр 44 см) та сосни звичайні (діаметр до 82 см), ясени звичайні (діаметр до 106 см), дуби звичайні (до 120 см), ільм (144 см), гіркокаштани звичайні (до 86 см). Серед інтродуцентів є гіркокаштан м'ясочервоний, катальпа чудова, ліщина деревоподібна, бук лісовий, ясен звичайний плакучої однолистої форми, горіх чорний, бархат амурський, дуб червоний та ін.

Найпоширенішим видом у парку є ясен звичайний. Зокрема, природний ясеневий масив вкриває схил до Південного Бугу.

Село Рай спочатку належало Синявським. Останнім представником цього роду був Адам Микола (близько 1666—1726). Після його смерті село перейшло у власність його доньки Марії Софії (1711—1771), яка у першому шлюбі була за Станіславом Денгофом, у другому — за князем **Августом Олександром Чарторийським** (1697—1782). Згодом як придане **Ізабелі Єлизавети Чарторийської** (1736—1816), яка вийшла заміж за князя Станіслава Любомирського (1720—1783), перейшло у цей рід, однак ненадовго. Як придане доньки Станіслава Любомирського Олександри (1760—1836) село у 1816 р. перейшло до її чоловіка **Станіслава Потоцького** (1755—1821). Далі володіння



успадкували син Станіслава **Олександр** (1776—1845), онук **Станіслав** (пом. 1888), правнук **Якуб** (1863—1934). Якуб Потоцький, останній представник роду, усі свої володіння разом з Раєм заповів використати на благо суспільства, зокрема на боротьбу з такими хворобами, як рак і туберкульоз. З 1935 по 1939 р. Рай належав фонду імені Якуба Потоцького.

Нині територія довкола палацу (3,8 га) підпорядкована Зборівській єпархії української греко-католицької церкви, а 20 га — Бережанському державному лісомисливському господарству (саме ці 20 га є парком — пам'яткою садово-паркового мистецтва загальнодержавного значення).

Ще за часів Синявських (XVII ст.) тут було споруджено мисливський будинок. Господарі приїздили сюди з розташованого неподалік Бережанського замку на нетривалий час. Однак у 1709 р. будинок було зруйновано під час набігу Адама Шмігельського. Згодом споруду відбудували. Була вона квадратна за формою, з чотирма баштами на кутах.

Наприкінці XVIII ст. Ізабела Єлизавета Любомирська реставрувала будинок. Його висота сягнула рівня башт, які повністю зникли. Під час цієї перебудови довкола вирубили ліс і почали закладати парк (за даними праці [6] парк почали створювати дещо раніше — у 1760 р.).

Ізабела Єлизавета Любомирська залюбки жила у Раю, але після її смерті будинок був занедбаний, оскільки у нових господарів були більші та кращі садиби і вони рідко приїздили у Рай.

Згодом Олександр Потоцький, використавши частину старих стін, за проектом Яна Рудського Венжика, у 1830 р. збудував у Раю новий двоповерховий маленький палац як літню резиденцію. Довжина та ширина цього палацу повністю збігалися з фундаментами попередньої споруди. У другій половині XIX ст. над зовнішнім оформленням палацу працював професор Леонард Марконі. З цього часу до 1939 р. палац істотних змін не зазнавав.

Щодо парку, то у 1879 р. було вирубано дерева в його північній частині, які почали пінити від старості. На цьому місці створили

плодовий сад. До 1888 р. в парку існувала ділянка у вигляді стрижених так званих французьких садів. Однак упродовж десятиліть її не доглядали і вона повністю втратила первісний вигляд.

У 1882 р. неподалік від палацу за проектом Юліана Октавіана Захаревича спорудили будинок для гостей та родини управителя маєтком.

У 1892 р. парк, який займав 16,8 га, реконструював відомий паркобудівник Валеріан Кронненберг. Оновлений парк мав площу 11,2 га.

Дуже прикрашали парк ставки. Навколо палацу були стрижені газони з клумбами і квітковими рабатками. Перед головним фасадом розташовувався круглий газон з мармуровою колоною, встановленою посередині. Колону увінчувала скульптура орла з розпростертими крилами. Інша скульптурна група зображувала дітей, які граються, і стояла перед терасою з південно-східного боку палацу. З боків прогулянкових доріжок росли низько- і високоштамбові троянди і формовані туї, а трохи далі від палацу — ялини, модрини, липи, гіркокаштани, платани, ясени, дуби, буки тощо.

У теплицях до 1914 р. вирощували дерева апельсинів, лимонів і камелій, частину з яких привіз ще Олександр Потоцький. Ці рослини, висаджені у дерев'яні діжки, на літо виносили у двір і ставили навколо будинку. Парк межував із селом і старим буковим лісом.

Від Бережан у Рай вела стара липова алея, якою любили прогулюватись мешканці міста. Алея закінчувалася брамою неоготичного стилю.

Напередодні першої світової війни у палаці були архів, гарна бібліотека, в якій зберігалися рукописи XIII ст., зібрання цінних картин, старовинні меблі різних епох. Під час війни палац вцілів, але його обстановка і колекції були роз'єднані, частково знищені, бібліотека перенесена в інше місце.

Після війни Якуб Потоцький жив переважно під Варшавою і тому пишність садиби в Раю не відродилася. До 1939 р. від греблі, яка перегороджувала струмок і утворювала ставок залишилося лише декілька валунів.



Восени 1939 р. рештки меблів і картини з палацу пропали.

Палац і парк дуже постраждали під час Великої Вітчизняної війни 1941—1945 рр. У 1952 р. палац було відбудовано, а з 1970 р. розпочалися роботи з відновлення та реконструкції старого парку. На плані місцевості тих часів, який зберігається в Головному управлінні національних природних парків і

заповідної справи Міністерства екології та природних ресурсів України можна побачити три ставки (один з острівцем). Середній ставок живиться джерелом, з нижнього вода витікає струмочком, який зливається з більшим струмком, що перетинає парк. Згодом на більшому струмку влаштували ще два ставки (один з острівцем). Так склалося сучасне планування (рис. 4).

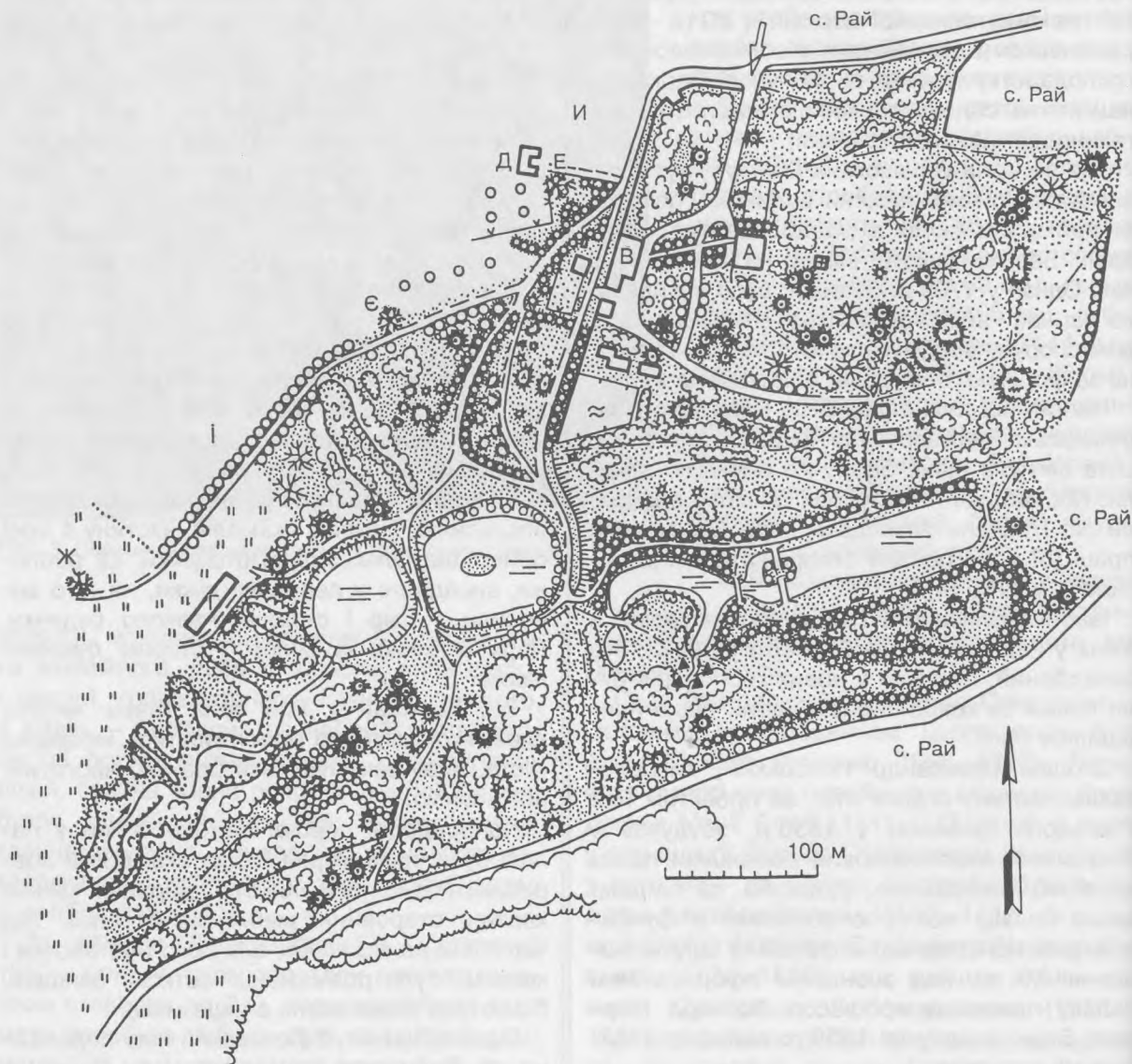


РИС. 4. План Раївського парку:

А — палац; Б — склеп; В — кухня; Г — стайня; Д — господарська споруда; Е — дуб Богдана Хмельницького; Е — старий дуб; Ж — дуб "Богатир"; З — стадіон; И — територія контори лісництва; І — плантація аронії чорноплідної



У парку зростає 114 видів і форм деревних рослин, з яких 32 — хвойні [8]. Збереглася значна кількість багатовікових дерев. Серед них 850-річний дуб Богдана Хмельницького, заввишки 25 м, діаметром крони 32 м і діаметром стовбура 214 см (на жаль, дерево вже майже всохло), 450-річний (рис. 5) дуб “Богатир” (діаметр стовбура 160 см), інші дуби (серед них є дерево з діаметром стовбура 184 см), а також модрина європейська, сосни Веймутова та с. чорні, буки лісові типової та пурпурово-листої форми, гіркокаштани звичайні, клени гостролисті, явори, ясени звичайні. Збереглася стара гіркокаштанова алея та стара рядова посадка з ясенів, яворів і буків.

Вдало скомпоновані молоді насадження парку різноманітного видового та формового складу. Уздовж багатьох доріжок висаджені дерева туї західної колоноподібної форми. Великі площі парку займають галявини і луки, на тлі яких гарно виглядають групові посадки та окремі дерева.

Холодки (так раніше називали смт Антоніни) належали родинам Острожських, Заславських, Любомирських, Сангушків. Після смерті Януша Олександра Сангушка (1755) Холодки перейшли в спадок мачусі (третя дружина його батька, Павла Сангушка) Барбари, уродженої Дунан (1718—1791). Вона здала село в довгострокову оренду, яку згодом замінила на закладну угоду з чоловіком своєї сестри Антоніни Ігнатієм Мальчевським. Саме він побудував садибу, яка хоча й зазнала декількох перебудов, але проіснувала до 1919 р., і створив парк. На честь Антоніни Мальчевської село і було перейменоване. Після смерті Барбари Сангушко та закінчення строку дії угоди з Мальчевським село Антоніни перейшло до сина Барбари і Павла Сангушків Ієроніма Януша (пом. 1812), потім до їхнього онука Євстафія (1768—1844), далі до онуки Євстафія (доньки Романа Сибіряка та Наталії, уродженої Потоцької) Марії Сангушко (1830—1903). У 1851 р. Марія вийшла заміж за **Альфреда Потоцького** (1817—1889). Останнім до 1917 р. володарем Антонін був їхній син **Юзеф Потоцький** (1862—1922).

Євстафій Сангушко розширив і прикрасив сад, у 1803 р. побудував оранжерею, де-

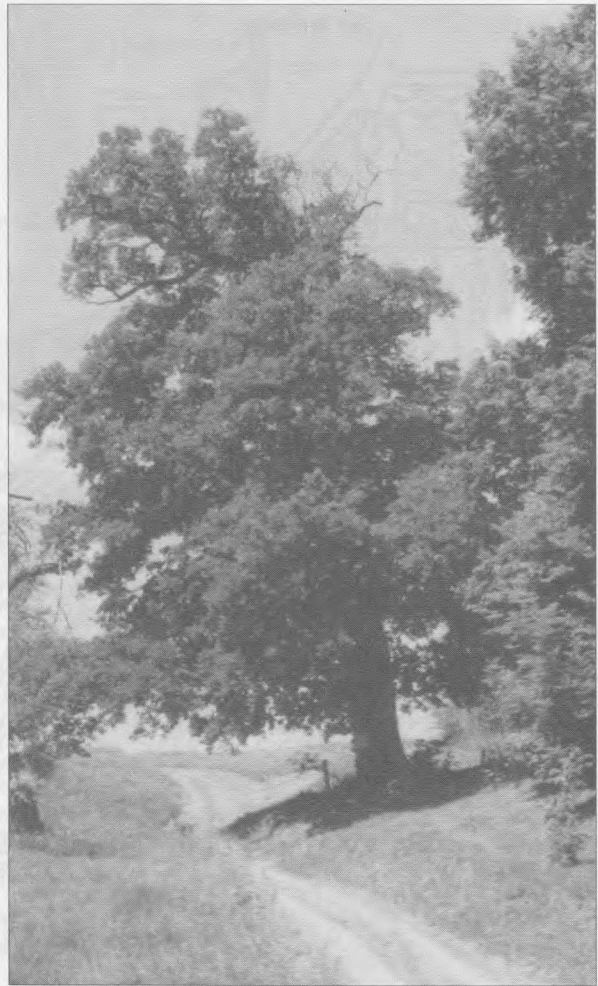


РИС. 5. 450-річний дуб “Богатир” (діаметр стовбура 160 см) у Раївському парку

кілька споруд і перебудував палац. У середині XIX ст. в саду налічувалося близько 3500 видів рослин.

За Юзефа Потоцького за проектом французького архітектора Франсуа Арвефа в 1897 р. було перебудовано будівлі садиби, у 1900 р. споруджено нову огорожу (проект Арвефа) з двома в'їзними брамами. На рубежі століть було осушено нижню частину парку (до тих пір вона була вологою) і відкрито для прогулянок на каретах. У західній частині влаштували птахоферму, а в діброві — звіринець, в якому утримували ланей, козуль, зайців.

Ймовірно, автором антонінського саду був паркобудівник Кайзер.

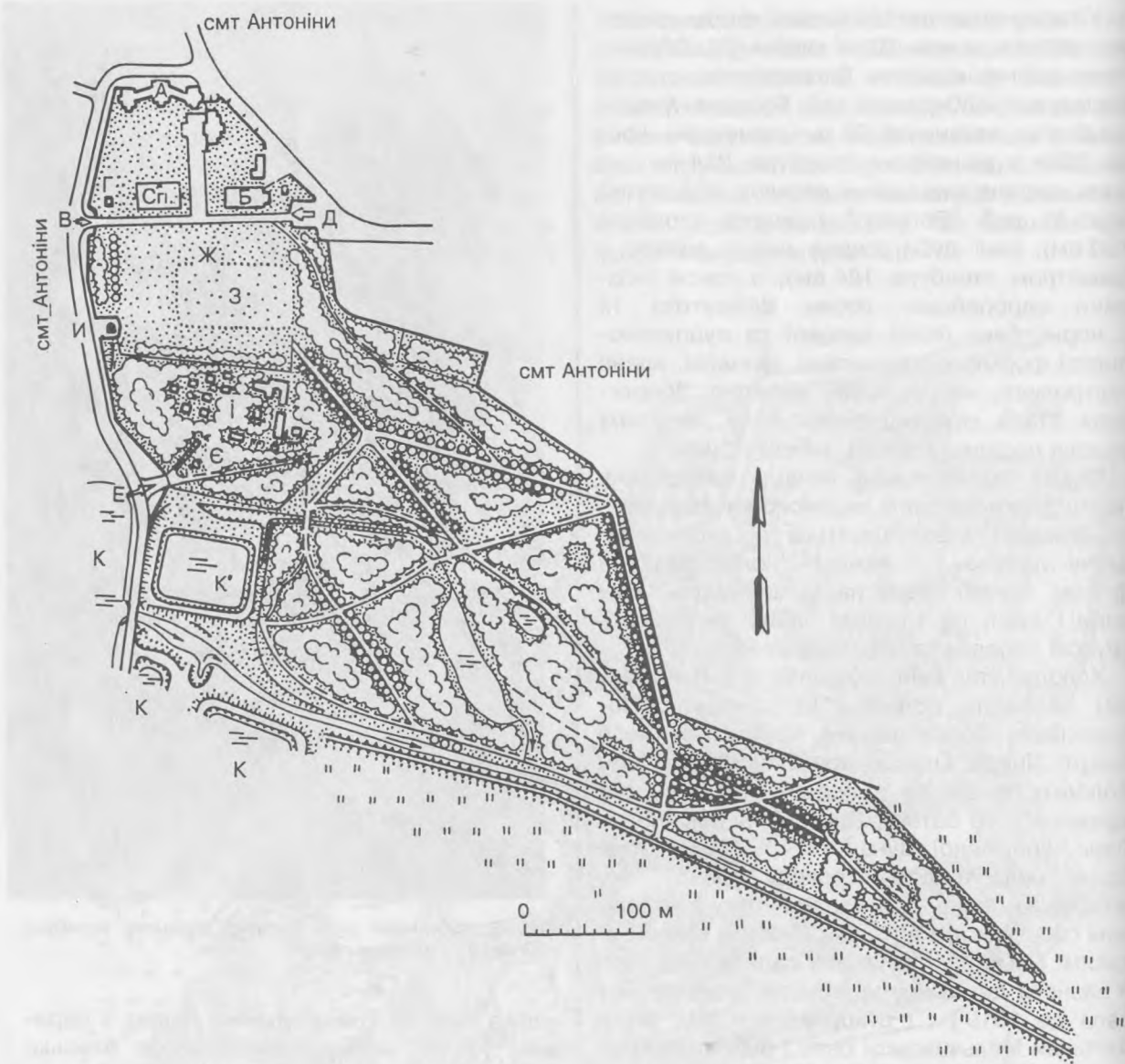


РИС. 6. План Антонінського парку:

А — флігель; Б — манеж; В — західна брама з огорожею; Г — приміщення для охорони; Д — східна брама з огорожею; Е — південна брама; Є — альтанка; Ж — місце колишнього палацу; З — стадіон; И — пам'ятник воїнам, які загинули під час Великої Вітчизняної війни 1941—1945 рр.; І — територія дитячого табору; К — ставки рибгоспу

Близько 1900 р. парк мав площу 22,4 га. У ньому зростало багато вікових лип, кленів, білих тополь, квітували клумби. Парк мав розгалужену доріжно-стежкову мережу, легкі містки з'єднували береги каналів і ставків. Екзотичні рослини наповнювали оранжереї. Особливо цікавою була колекція орхідей. По ставках і каналах плавали білі лебеді, на га-

лявинах паслися верблюди, у загородці жили страуси. Серед насаджень на честь мандрівки Юзефа Потоцького в Судан було встановлено пам'ятник із левами, а на честь 100-ї річниці парку — обеліск.

У 1905—1908 рр. палац перебудували у стилі пізнього бароко (архітектор Фердинанд Феллнер).

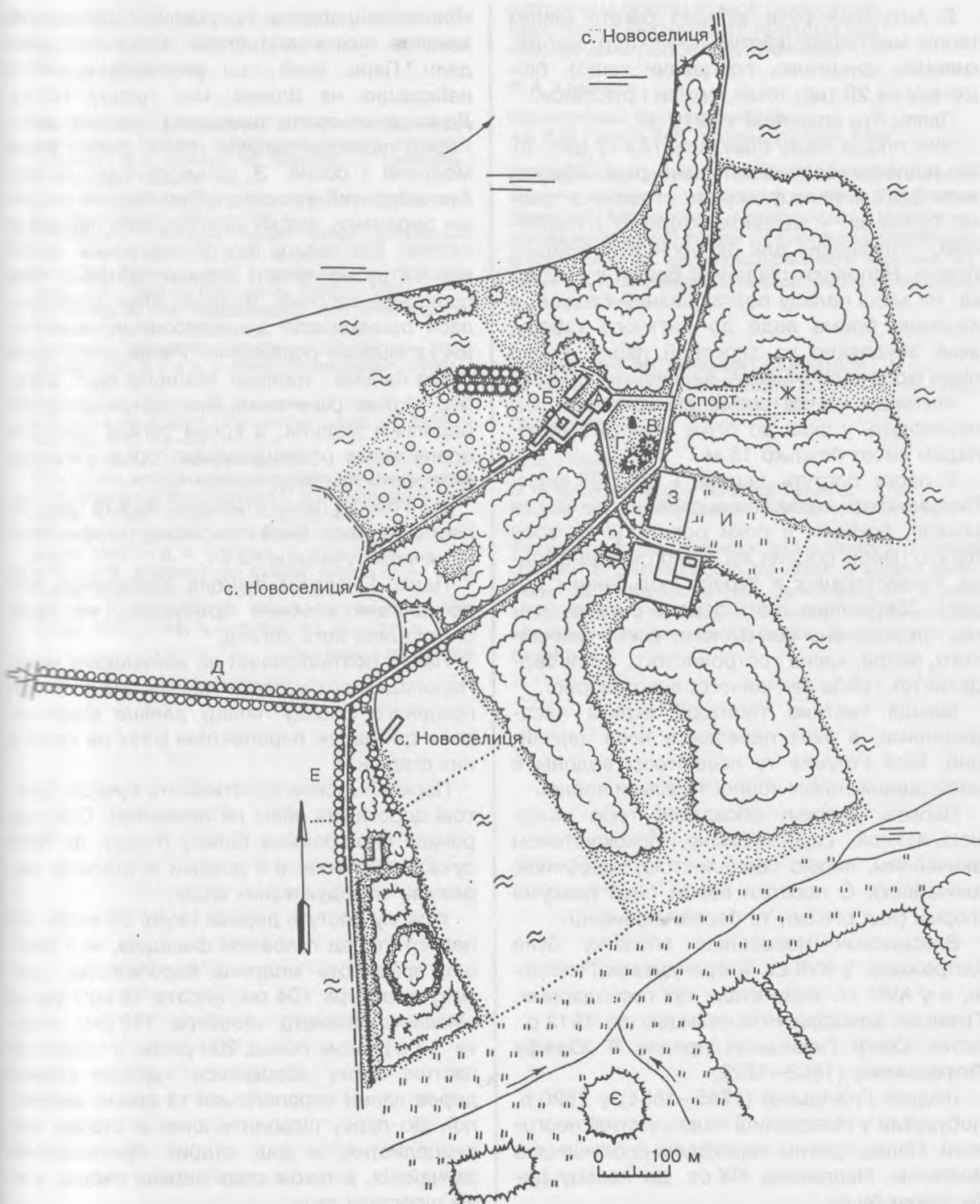


Рис. 7. План Новоселицького парку (Старокостянтинівський р-н):

Д — палац, Б — флігель (з сучасними прибудовами); В — стара сосна звичайна; Г — стара модрина європейська; Д — стара липова алея; Е — ряд старих гіркокаштанів; Є — ділянка за межами парку зі старими інтродукованими деревами; Ж — стадіони; З — машино-тракторний парк; И — автодром; І — ферма



В Антонінах було зібрано багато цінних творів мистецтва (картин, скульптур, меблів, килимів, кришталю, порцеляни тощо), бібліотеку на 20 тис. томів, архіви і рукописи.

Палац був спалений у 1919 р.

Нині площа парку становить 14,4 га (рис. 6). Він підпорядкований селищній раді. Збереглися флігель палацу, манеж, огорожа з трьома брамами — західною, східною і південною, приміщення для охорони біля західної брами. Неподалік південної брами є альтанка. На місці палацу розташований стадіон, а південна брама веде до дитячого табору, який збудовано на території парку. Руслото річки Ікопоть спрямлене, завширшки 5—8 м.

Флігель і манеж розміщені на плато, яке переходить у схил до річки Ікопоть з перепадом висот близько 15 м.

У парку ростуть дерева і кущі 39 видів. Переважають насадження середнього віку та молоді, оскільки в роки революції та воєн багато цінних рослин загинуло (зокрема, одне з найстаріших в Україні тюльпанних дерев). Збереглися старі дерева бука лісового, гіркого каштана звичайного, ясеня звичайного, явора, клена гостролистого, липи серделистої, граба звичайного, вільхи чорної.

Більша частина території вкрита насадженнями, в яких переважає ясен звичайний. Біля струмка та невеличких водойм є насадження тополі чорної та вільхи чорної.

Паркові доріжки обсажені туєю західною, ялиною європейською, гіркого каштаном звичайним, липою серделистою, горобиною звичайною. Є посадки верби білої плакучої форми (над річкою) та берези повислої.

Власниками Новоселиці спочатку були Острожські, у XVII ст. її орендували Гижицькі, а у XVIII ст. вони стали тут господарями. Гижицькі володіли Новоселицею до 1912 р., потім Юзеф Гижицький продав її **Юзефу Потоцькому** (1862—1922).

Людвиг Гижицький (1785—1834) у 1820 р. побудував у Новоселиці палац у стилі неоготики. Палац критим переходом сполучався з флігелем. Наприкінці XIX ст. до палацу добудували ганок.

Юзеф Потоцький планував віддати село своєму молодшому сину Юзефу Альфреду (1895—1968). Родина Потоцьких жила в Ан-

тонінах, а палац в Новоселиці обезлюднів, хоча за ним і за парком ретельно доглядали. Парк, який тоді вважався одним з найкращих на Волині, мав площу 168 га. До входу в палац підводила широка алея. Перед палацом зеленів газон, росли вікові модрина і сосна. З тильного боку палацу був відкритий простір, облямований старими деревами, звідки відкривалася панорама ставка. Від палацу до ставка поміж грабів вилися вузькі тіністі стежки. Широка алея підводила до річки. Ялинова алея закінчувалася оранжереєю з цитрусовими, камеліями та іншими рослинами. Росли в ній дуже стара пальма і троянда 'Margchal Niel', стовбур якої на рівні землі був завтовшки з передпліччя людини, а крона сягала даху. За оранжереєю розміщувалися город і ягідник, які простягалися до села.

Нині площа парку становить 44,4 га (рис. 7), він підпорядкований сільському професійно-технічному училищу № 41.

Палац і частина флігеля збереглися, але до флігеля зробили прибудови, які дуже спотворили його вигляд.

Палац розташований на найвищому місці. Перепад висот у парку досить значний. Від головного фасаду палацу раніше відкривалися три далекі перспективи (нині на одній з них стадіони).

Паркові масиви перетинають сучасні ґрунтові дороги (на плані не показано). Оскільки раніше парк займав більшу площу, за його сучасними межами є ділянки зі старими деревами інтродукованих видів.

У парку ростуть дерева і кущі 23 видів. На партері перед головним фасадом, як і раніше, зростають модрина європейська (діаметр стовбура 104 см, висота 16 м) і сосна звичайна (діаметр стовбура 110 см, висота 17 м) віком понад 200 років. У південній частині парку збереглися куртини старих дерев ялини європейської та сосни звичайної. До парку підводить алея зі старих лип серделистих, є ряд старих гіркого каштанів звичайних, а також старі дерева яворів, в'язів шорстких та ін.

Більшу частину території парку нині займають насадження граба звичайного середнього віку, є ділянка ясеня. До палацу при-



лягає плодовий сад, де ростуть дерева яблунь, груш, слив, горіхів грецьких, є декілька старих кущів кизилу.

1. Клименко Ю.О., Кузнецов С.І., Черняк В.М. Старовинні парки України загальнодержавного значення. Довідник. Ч. І. Полісся та Лісостеп. — Тернопіль : Мандрівець, 1996. — 106 с.
2. Косаревский И.А. Искусство паркового пейзажа. — М. : Стройиздат, 1977. — 247 с.
3. Кривошея І.І. Потоцькі герба Пілява: Тульчинська лінія. — К. : Наук. світ, 2000. — 16 с.
4. Липа О.Л. Визначні сади і парки України та їх охорона. — К. : Вид-во Київ. ун-ту, 1960. — 176 с.
5. Малаков Д.В. По Брацлавщине (от Винницы до Тульчина). — М. : Искусство, 1982. — 174 с.
6. Памятники градостроительства и архитектуры Украинской ССР: В 4-х т. — Киев : Будивельник, 1986. — Т. 4. — 376 с.
7. Рубцов Л.И. Достопримечательные парки Винницкой области // Бюл. Гл. ботан. сада. — 1959. — Вып. 33. — С. 38—43.
8. Чуприна П.Я., Пархоменко Л.И., Клименко Ю.А. Культурная декоративная дендрофлора Прикарпатья и Закарпатья // Интродукция и акклиматизация растений. — 1992. — Вып. 17. — С. 33—45.
9. Aftanazy R. Materiały do dziejów rezydencji. — Warszawa, 1988. — 5, A. — 769 s., 5, B. — 379 s.
10. Aftanazy R. Materiały do dziejów rezydencji. — Warszawa, 1990. — 7, A. — 696 s., 7, B. — 431 s.
11. Aftanazy R. Materiały do dziejów rezydencji. — Warszawa, 1991. — 10, A. — 318 s., 10, B. — 718 s.

Надійшла 23.08.2000

ИСТОРИЯ И СОВРЕМЕННОЕ СОСТОЯНИЕ НЕКОТОРЫХ МАГНАТСКИХ РЕЗИДЕНЦИЙ XVII—XIX вв. В ЛЕСОСТЕПИ УКРАИНЫ

Ю.А. Клименко

Национальный ботанический сад
им. Н.Н. Гришко НАН Украины, Украина, Киев

Приведена историческая справка, сведения о современном состоянии насаждений и планы Печерского, Раевского, Антонинского и Новоселицкого (Староконстантиновского р-на) парков — памятников садово-паркового искусства общегосударственного значения, которые до установления советской власти принадлежали роду Потоцких.

THE HISTORY AND PRESENT CONDITION OF SOME MAGNATE'S RESIDENCES OF THE 18—19th CENTURIES SITUATED IN THE FOREST-STEPPE OF UKRAINE

Yu.A. Klimenko

M.M. Grischko National Botanical Gardens,
National Academy of Sciences of Ukraine, Ukraine, Kyiv

The paper presents information on the history and present condition of plantations and the plans of ancient park-memorials of the garden and park-making art of state importance in Pechera, Rai, Antoniny and Novoselitsa, which were the property of Potocki family in the pre-Soviet time.