



ANGRAECUM BORY (ORCHIDACEAE JUSS.). МОРФОЛОГІЧНА ХАРАКТЕРИСТИКА

Л.А. КОВАЛЬСЬКА, Л.І. БУЮН

Національний ботанічний сад ім. М.М. Гришка НАН України
Україна, 01014 Київ, вул. Тімірязєвська, 1

Стаття є продовженням циклу робіт, присвячених вивченню морфологічних особливостей *Orchidaceae* на основі зібраної протягом 25 років в Національному ботанічному саду ім. М.М. Гришка НАН України колекції тропічних і субтропічних орхідей.

Рід *Angraecum Bory* нараховує понад 200 видів епіфітних, рідко літофітних, епілітних і наземних орхідей [4, 8]. Деякі види (*A. eburneum Bory*, *A. sesquipedale Thou.*) можуть вести різні способи життя. Ці орхідеї поширені у тропічній і Південній Африці, на Мадагаскарі і прилеглих островах — Маскаренських, Сейшельських, Коморських. Тільки один вид роду — *A. zeylanicum Thou.* — виходить за межі цього ареалу і є ендемом Шрі-Ланки (Цейлон) [5].

Перша рослина роду (*A. eburneum*) була описана К. Борі де Винсент у 1804 р. в його "Подорожах". Він також і запропонував родову назву, що походить від малайського слова "angurek", яким місцеві жителі називають ці рослини [4].

Питання таксономії роду *Angraecum* викликали у ботаніків певні труднощі, що було пов'язано з розбіжностями в описах рослин різними дослідниками. Однак роботи Р. Шлехтера, а згодом В. Саммерхейза привели до значного зменшення об'єму роду, оскільки з нього було виведено ряд нових родів *Aerangis Rchb. f.*, *Jumellia Schltr.*, *Rangaeris Summerh.*, *Tridactyle Schltr.*, *Ypsilopus Summerh.*

У складі роду були залишені лише ті види, що мають колонку, верхівка якої попереду глибоко розділена, а губа, як правило, сильно вигнута і цілісна при основі. Пізніше, в 1978 р., Л. Гарайї, провівши ревізію роду, значно зменшив його обсяг і виділив 19 секцій, які утворюють дві великі групи — рослини з жовтуватими невеличкими за розмірами квітками і рослини з білими великими або середнього розміру квітками [4, 7]. За класифікацією Р. Дресслера (1978) рід *Angraecum* належить до підродини *Vandoideae* Endlicher триби *Vandae Lindl.* підтриби *Angraecinae Summerhayes* [5].

За типом структури пагонової системи всі види *Angraecum* моноподіальні, двопорядкові [3]. В залежності від кількості і довжини метамерів види роду можна поділити на декілька груп. Досить велику групу складають короткометамерні види, які мають вигляд розеток (*A. citratum Thou.*, *A. fastuosum Rchb. f.*, *A. kotschy Rchb. f.*, *A. leonis Veitch.*, *A. modestum Hook. f.*). До другої, також численної групи, належать коротко-, але багатометамерні і тому високорослі види (завишки до 1 м і більше), на пагонах яких розвиваються міцні додаткові "повітряні" корені, що й підтримують рослини у верти-

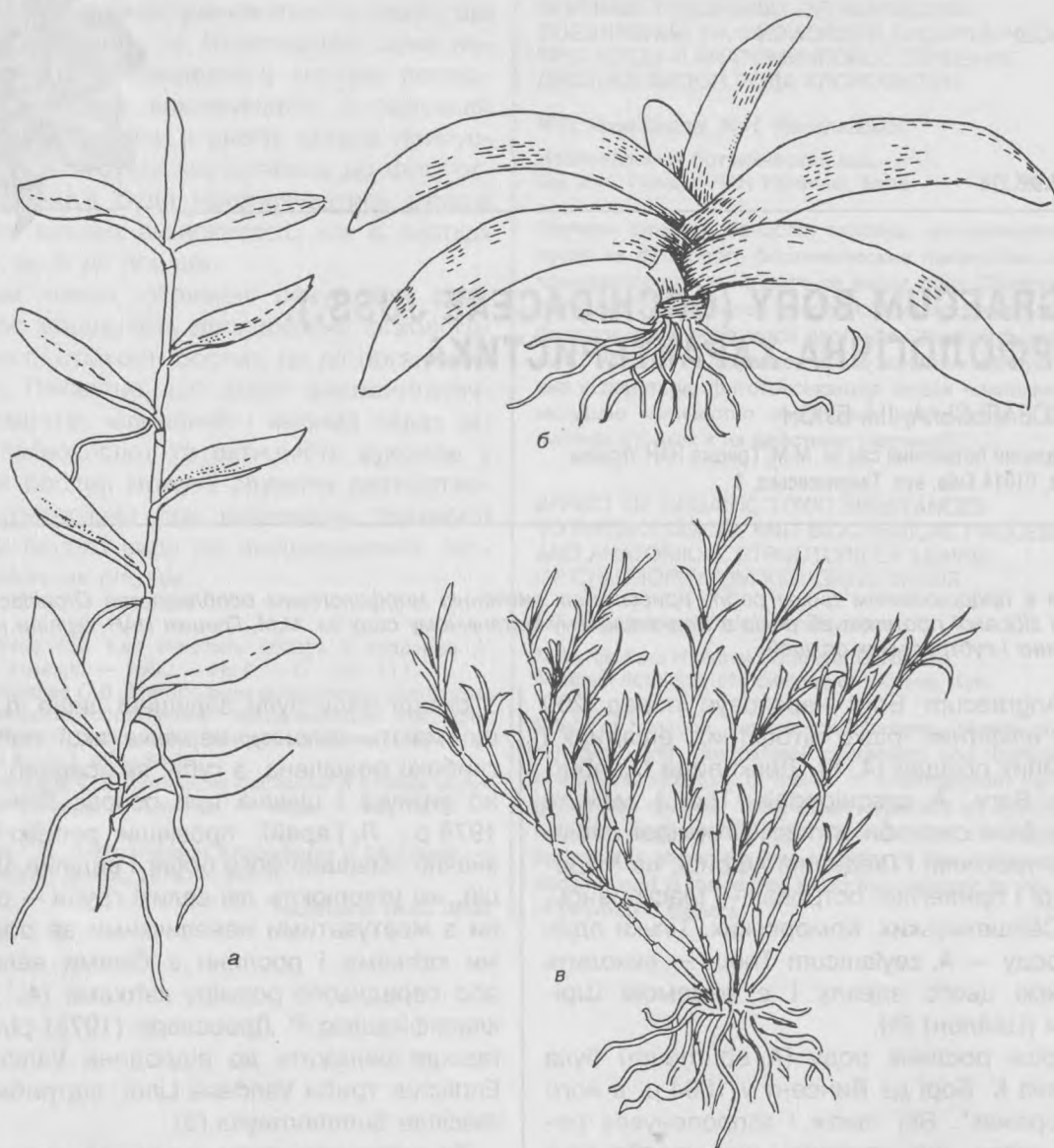


РИС. 1. Типи морфоструктури пагонової системи:
а — *Angraecum eichlerianum*, б — *Angraecum leonis*, в — *Angraecum finetianum*

кальному положенні (*A. eburneum*, *A. sesquipedale*). В окрему невелику групу входять види, пагони яких галузяться при основі, внаслідок чого рослина набуває вигляду невеличкого “кущика” (*A. finetianum* Schltr., *A. madagascariense* Schltr., *A. mauritianum* Frapp.) (рис. 1). Слід відзначити, що головний пагін продовжує моноподіально наростати, а бічні (пагони II порядку) формуються з вегетативних бруньок, що розташовані у

вузлах при його основі. Крім того, в межах роду зустрічається декілька видів із повзучими довгометамерними пагонами (*A. eichlerianum* Kraenzl.) [7].

Листки дворядні, шкірясті, у більшості видів ременеподібні, лінійні, на кінці з двома нерівними лопатями. Основи листків, як правило, зігнуті по середній жилці і вкладені одна в одну (*A. eburneum*, *A. sesquipedale*). Крім того, зустрічаються види з овальними і

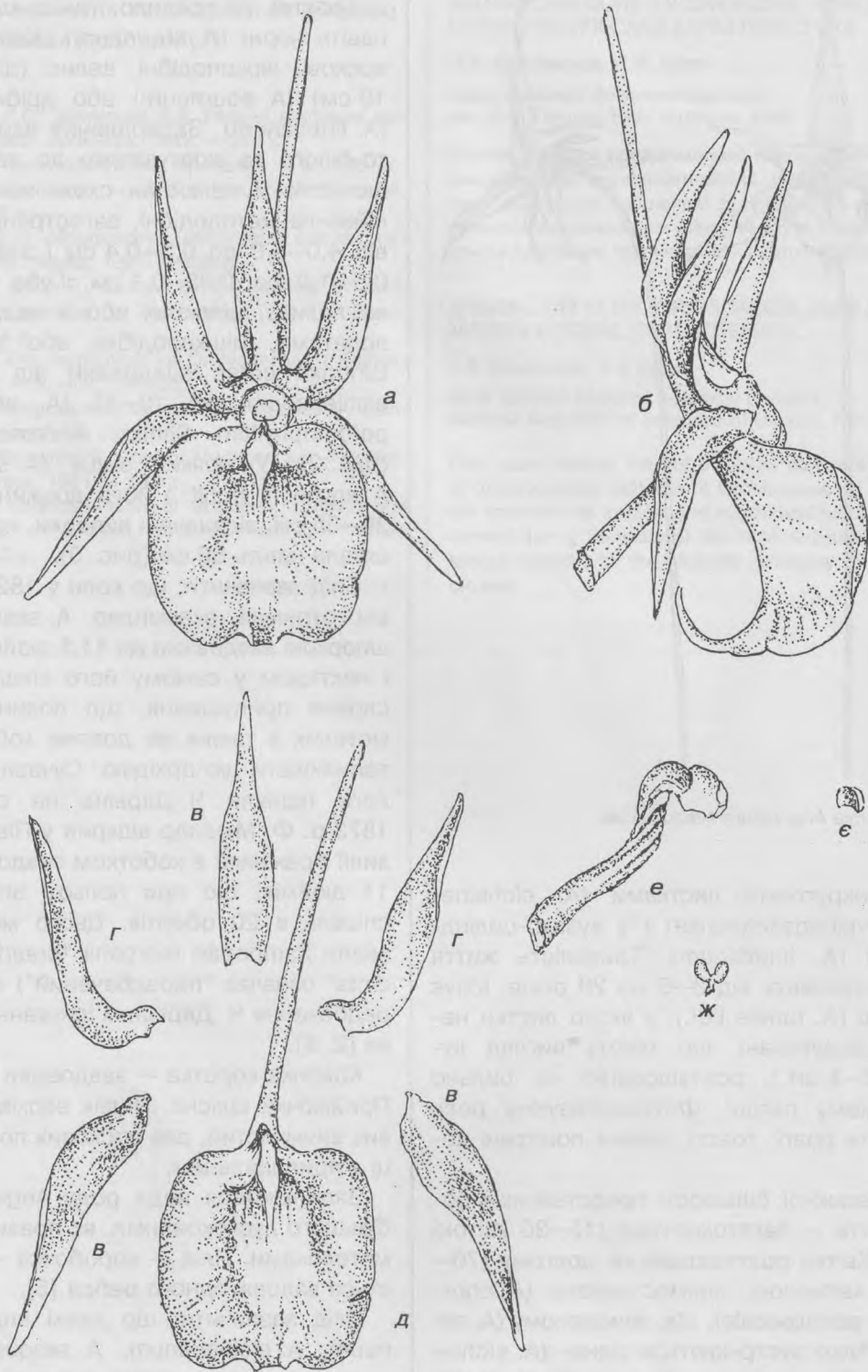
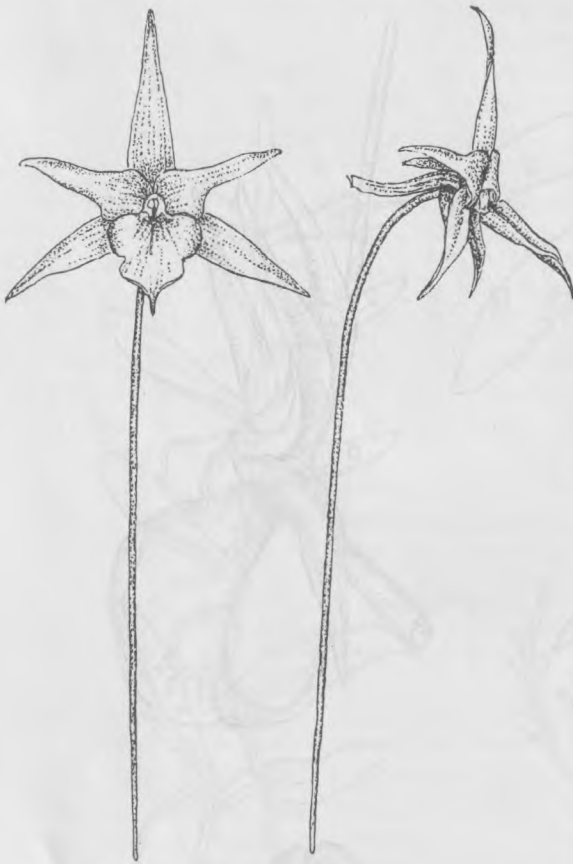


РИС. 2. Будова квітки *Angraecum eburneum*:

а, б — загальний вигляд, в — чашолистки, г — пелюстки, д — губа, е — колонка, е — ковпачок, ж — полінії

РИС. 3. Квітка *Angraecum sesquipedale*

майже округлими листками (*A. eichlerianum*, *A. madagascariense*) і з вузько-циліндричними (*A. finetianum*). Тривалість життя листка становить від 3—5 до 20 років. Існує один вид (*A. funale* Ldl.), у якого листки настільки редуковані, що мають вигляд лусочок (5—8 шт.), розташованих на сильно вкороченому пагоні. Фотосинтезуючу роль виконують довгі, товсті, зелені повітряні корені.

У переважної більшості представників роду суцвіття — багатоквіткова (15—30 квіток) китиця. Квітки розташовані на довгому (70—100 см) квітконосі, прямостоячому (*A. eburneum*, *A. sesquipedale*), або звисаючому (*A. citratum*). Рідко зустрічаються одно- (*A. eichlerianum*) або малоквіткові суцвіття (*A. fastosum*), а для *A. pertusum* Ldl. характерне дворядне колосоподібне суцвіття.

Брактії, як правило, темно-коричневі або навіть чорні (*A. eburneum*). Квітки м'ясисті, воскові, зіркоподібні, великі (діаметром до 10 см) (*A. eburneum*) або дрібні (до 3 см) (*A. finetianum*). Забарвлення варіює від чисто-білого та жовтуватого до зеленого. Чашолистки і пелюстки схожі між собою, лінійно-ланцетоподібні, загострені, завдовжки від 4,0—5,0 до 0,3—0,4 см і завширшки від 0,9—1,0 до 0,05—0,1 см. Губа серцеподібна, велика, цілокрая або з ледь помітними лопатями, мішкоподібна або із шпоркою. Шпорка сягає завдовжки від 3—4 см (*A. eichlerianum*) до 10—15 (*A. eburneum*, *A. potomophyllum* Schltr., *A. ramosum* Thou.) (рис. 2). У деяких видів (*A. sesquipedale*, *A. sororium* Schltr.) його довжина становить 30—35 см, відзначені випадки, коли вона досягала навіть 50 см (рис. 3).

Слід зазначити, що коли у 1822 р. Ч. Дарвін отримав екземпляр *A. sesquipedale* із шпоркою завдовжки до 11,5 дюймів (29,2 см) і нектаром у самому його кінці, то він висловив припущення, що повинен існувати метелик з таким же довгим хоботком, щоб запилювати цю орхідею. Сучасники-ентомологи підняли Ч. Дарвіна на сміх, але у 1873 р. Ф. Мюллер відкрив у Південній Бразилії бражника з хоботком завдовжки майже 11 дюймів, що при польоті згортається в спіраль в 20 обертів. Цього метелика назвали *Xanthopan morgani* "praedicta" ("praedicta" означає "передбачений") на честь передбачення Ч. Дарвіним існування цієї комахи [2, 8].

Колонка коротка — завдовжки 0,5—1,0 см. Приймочка цілісна. Пиляк верхівковий, ключик виямчастий, два воскових полінія на ніжці з прилипальцем.

Запилюються види роду *Angraecum* здебільшого лускокрилими, як правило, нічними метеликами. Плід — коробочка — розкривається вздовж одного ребра [5].

Слід зазначити, що деякі види (*A. eburneum*, *A. eichlerianum*, *A. sesquipedale*) належать до групи видів світової флори, що знаходяться під загрозою зникнення в місцях їх природного існування і потребують



рительного вивчення та охорони як у природі, так і в умовах культури [1].

1. Белоусова Л.С., Денисова Л.В. Редкие растения мира. — М.: Лесн. пром-сть, 1983. — 340 с.
2. Дарвин Ч. Приспособление орхидных к оплодотворению насекомыми. — СПб.: Изд-во О. Поповой, 1901. — 136 с.
3. Смирнова Е.С. Морфология побеговых систем орхидных. — М.: Наука, 1990. — 208 с.
4. Bechtel H., Cribb P., Launert E. The manual of cultivated orchid species. — Cambridge: The MTT Press, 1988. — 444 p.
5. Dressler R. The subfamilies of Orchidaceae // Selbyana. — 1979. — 5. — P. 197—206.
6. Hawkes A. Encyclopedia of cultivated orchids. — London: Faber and Faber Ltd., 1965. — 602 p.
7. Perrier H., Bookman S. Flora of Madagascar. — California: Lody Press, 1981. — 510 p.
8. Senghas K. Orchids. Plants of extremes, contrast and superlatives. — Berlin; Hamburg: Paul Sci. Publ., 1993. — 182 p.

Надійшла 07.03.2000

ANGRAECUM BORY (ORCHIDACEAE JUSS.).
МОРФОЛОГИЧЕСКАЯ ХАРАКТЕРИСТИКА

Л.А. Ковальская, Л.И. Буюн

Национальный ботанический сад
им. Н.Н. Гришко НАН Украины, Киев

Статья является продолжением цикла работ, посвященных изучению морфологических особенностей Orchidaceae на основе собранной в течение 25 лет в Национальном ботаническом саду им. Н.Н. Гришко НАН Украины коллекции тропических и субтропических орхидей.

ANGRAECUM BORY (ORCHIDACEAE JUSS.).
MORPHOLOGICAL CHARACTERISTIC

L.A. Kovalskaya, L.I. Buyun

M.M. Grishko National Botanical Gardens,
National Academy of Sciences of Ukraine, Kyiv

This paper follows the set of works concerning the study of morphological features of Orchidaceae on the basis of the collection of tropical and subtropical plants, which was formed during 25 years at the M.M. Grishko National Botanical Gardens of the National Academy of Sciences of Ukraine.