

## **ІНТРОДУКЦІЙНІ ПОПУЛЯЦІЇ РІДКІСНИХ ВИДІВ РОСЛИН НА БОТАНІКО-ГЕОГРАФІЧНИХ ДІЛЯНКАХ НАЦІОНАЛЬНОГО БОТАНІЧНОГО САДУ ім. М.М. ГРИШКА НАН УКРАЇНИ**

*Розглянуто проблему охорони рідкісних та зникаючих видів рослин ex situ. Схарактеризовано стан інтродукційних популяцій деяких рідкісних видів на ботаніко-географічних ділянках Національного ботанічного саду ім. М.М. Гришка НАН України.*

З часів заснування Теофрастом (372—285 рр. до н.е.) першого ботанічного саду в малоазійському місті Кірена інтродукція рослин є основним напрямком діяльності цих ботанічних установ. Лише з кінця минулого століття невід'ємною складовою діяльності кожного ботанічного саду стала охорона рідкісних та зникаючих видів рослин ex situ. За невеликий проміжок часу в країнах Європи та Північної Америки було досягнуто великих успіхів у цій справі.

Охорона рідкісних та зникаючих видів рослин ex situ включає в себе створення колекції та насінневих банків, використання культури тканин та роботи з реінтродукції.

Ідея охорони рідкісних та зникаючих видів ex situ в Україні виникла ще в 50-х роках минулого століття. С.С. Харкевич в опублікованій разом з М.М. Котовим статті [3] вказував на необхідність охорони рідкісних та зникаючих видів рослин у ботанічних садах. Практичним втіленням цієї ідеї в життя стало створення в 1970 р. ділянки "Рідкісні рослини України" в Національному ботанічному саду ім. М.М. Гришка НАН України, куратором якої з часу її заснування є В.Г. Собко. Колекційний фонд ділянки нараховує 100 видів, внесених до Червоної Книги України [8].

Рідкісні та зникаючі види рослин представлені також у колекціях ботаніко-географічних ділянок відділу природної флори

— "Ліси рівнинної частини України", "Степи України", "Карпати", "Крим", "Кавказ", "Середня Азія", "Алтай", "Далекий Схід", загальна площа яких становить 52 га. Колекція живих рослин на ботаніко-географічних ділянках нараховує 1178 видів із 113 родин.

Окрім рідкісних видів, внесених до Червоної Книги України, в колекційному фонді відділу природної флори представлено 71 вид рослин, внесених до Червоної книги Росії, Вірменії, Грузії, Казахстану та країн Середньої Азії.

А.М. Гродзінський [1] вказував на необхідність переходу від інтродукції екстенсивної до інтродукції інтенсивної на популяційному рівні. Завдяки унікальному ботаніко-географічному принципу представлення рослин у Національному ботанічному саду є всі передумови для такої інтродукції. За більш ніж піввіковий період існування ботаніко-географічних ділянок сформувались лісові та степові культурфітоценози зі стійкими гомеостатичними популяціями деяких рідкісних і зникаючих видів рослин. Таким чином, творці ботаніко-географічних ділянок заклали хорошу основу для наукової роботи з інтродукції рослин на популяційному рівні для сучасних інтродукторів.

Із 360 видів рослин, які зростають на ботаніко-географічній ділянці "Ліси рівнинної частини України", 42 види є рідкісними для флори України. 12 із них утворили інтро-

дукційні популяції, які за своєю структурою близькі до популяцій цих видів у первинних місцезростаннях. Це *Allium ursinum* L., *Astrantia major* L., *Crocus heuffelianus* Herb., *Dictamnus albus* L., *Galanthus nivalis* L., *Euonymus nana* M.Bieb., *Leucojum vernum* L., *Lunaria rediviva* L., *Scopolia carniolica* Jacq., *Tulipa quercetorum* Klok et Zoz. Зазначені види не лише утримують займану площу, а й розширюють її. Основним способом самопідтримування чисельності в популяціях зазначених видів є насіннєве розмноження, лише *Euonymus nana*, *Scopolia carniolica*, *Tulipa quercetorum* розмножуються вегетативно.

Особливий інтерес становить інтродукційна популяція *Tulipa quercetorum*. Цибулини цього виду були завезені Н.С. Антонюк з околиць Харкова в 1967 р. і висаджені по 20—25 особин на 1 м<sup>2</sup> на виділі "Пакленова діброва". Цей тюльпан розмножується переважно вегетативно. Середня швидкість розростання підземних органів — 15—18 см на рік, потенційна вегетативна репродуктивність підземних органів — 2—6 діаспор на рік. Завдяки високому репродуктивному потенціалу, цей вид у штучно створеному фітоценозі утворив гомеостатичні інтродукційні популяції, які близькі до спектрів

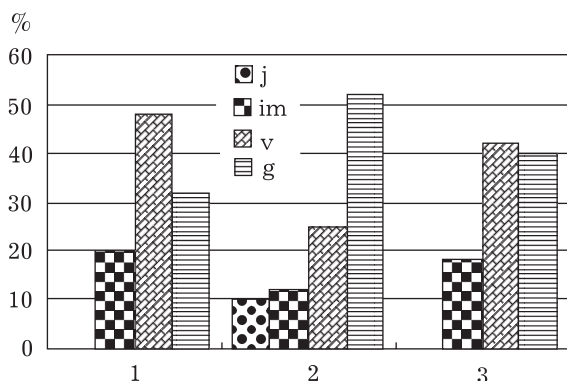


Рис. 1. Вікові спектри інтродукційних популяцій *Scopolia carniolica* Jacq. Ботаніко-географічні ділянки: 1 — Ліси рівнинної частини України; 2 — Карпати; 3 — Кавказ. j — Ювенільні рослини; im — іматурні; v — віргінільні; g — генеративні

онтогенетичних станів у природних місцезростаннях виду [5].

В Україні *Tulipa quercetorum* поширений переважно на Лівобережжі. В Правобережній Україні він зростає поблизу західної межі свого ареалу. Його локальні популяції трапляються в Одеській, Кіровоградській та Вінницькій областях. Створена в Національному ботанічному саду популяція *Tulipa quercetorum* є джерелом цінного вихідного посадкового матеріалу для репатріації виду на західній межі ареалу.

Мають здатність формувати інтродукційні популяції в культурфітоценозах і деякі рідкісні види лісових рослин гірських систем України, зокрема флори Карпат, — *Leucojum vernum*, *Lunaria rediviva*, *Salvia glutinosa* L., *Telekia speciosa* (Schreb.) Baumg. Як і особини зазначених видів, що походять з рівнинної частини України, особини гірського походження добре розмножуються насінням та вегетативно і утворюють стійкі гомеостатичні популяції на ботаніко-географічній ділянці "Карпати".

На ботаніко-географічній ділянці "Крим" стійкі гомеостатичні популяції утворили рідкісні види флори Криму, внесені до Червоної Книги України, — *Cerastium biebersteinii* DC., *Centaurea cana* Sibth. et Smith., *Crocus angustifolius* Weston, *Crocus speciosus* M.Bieb., *Ornithogalum fimbriatum* Willd., *Raemonia tenuifolia* L. Детальна характеристика інтродукційних популяцій зазначених видів наведена в статті Т.О. Козак [2].

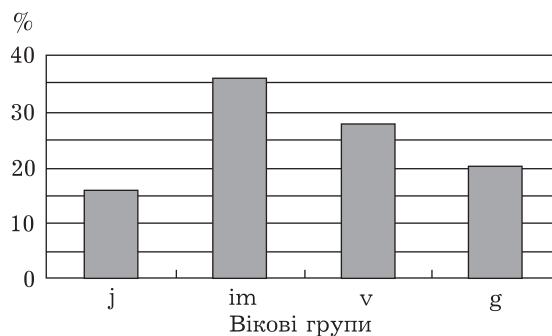


Рис. 2. Вікова структура інтродукційної популяції *Erythronium caucasicum* Woronow

Значним флористичним різноманіттям характеризується ботаніко-географічна ділянка "Кавказ". До складу її флори входять 17 видів, внесених до Червоної Книги колишнього Радянського Союзу [4], 8 — до Червоної Книги Грузії та 12 — до Червоної Книги Карачаєво-Черкесії. Інтродукційні популяції утворили переважно лісові види, серед яких не лише види, спільні для флор Кавказу та України (*Staphylea pinnata*, *Scopolia carniolica* (рис. 1)), та вікарні види (Горлиця *Galanthus angustifolius*), а й ендеміки флори Кавказу (*Galanthus caucasicum* (Baker) Grossh., *Galanthus woronovii* Losinsk., *Helleborus caucasicum*, *Fritillaria caucasica*, *Erythronium caucasicum* Woronow). Останній вид був завезений на ботаніко-географічну ділянку "Кавказ" з околиць м. Туапсе Краснодарського краю в 1957 р. Було висаджено 40 бульбоцибулин. На сьогодні інтродукційна популяція *Erythronium caucasicum* займає площу близько 50 м<sup>2</sup>, до її складу входить близько 100 генеративних особин, мінімальна щільність — 12 особин на 1 м<sup>2</sup>. Віковий спектр *Erythronium caucasicum* представлено на рис. 2.

Наведені вище дані свідчать про те, що найкращою адаптацією до умов культурфітоценозів відзначаються рідкісні види рослин, ценотично пов'язані з лісовими угрупованнями. Однак деякі степові види, зокрема *Adonis vernalis* L. та *Raemonia tenuifolia*, також характеризуються хорошою адаптацією до штучно створених степових угруповань, що висвітлено в наших попередніх публікаціях [6, 7].

1. Гродзинский А.М. Популяционный и ценотический подходы при интродукции и акклиматизации растений // *Folia dendrologica*. — 1986. — 13. — С. 13—39.

2. Козак Т.А. Экспозиции ботанико-географического участка "Крым" в НБС им. Н.Н. Гришко НАН Украины // *Інтродукція рослин*. — 2006. — № 2. — С. 32—35.

3. Котов М.І., Харкевич С.С. Охорона природи в Українській РСР та завдання ботаніків // *Укр. ботан. журн.* — 1956. — № 2. — С. 3—14.

4. Красная книга СССР. Редкие и находящиеся под угрозой исчезновения виды животных и растений. — 2-е изд. — М.: Лесн. пром-сть, 1984. — Т. 2. — 480 с.

5. Мельник В.И. Охрана редких видов растений ex situ // *Інтродукція і акліматизація рослин*. — 1991. — Вып. 15. — С. 14—16.

6. Мельник В.І., Гриценко В.В., Перегрим М.М. Ценопопуляції *Raemonia tenuifolia* (Raeoniaceae) в степових культурфітоценозах // *Інтродукція рослин*. — 2003. — № 1-2. — С. 9—14.

7. Мельник В.І., Парубок М.І. Горлиця весняний (*Adonis vernalis* L.) в Україні. — К.: Фітосоціоцентр, 2004. — 163 с.

8. Червона книга України. Рослинний світ / Під ред. Ю.Р. Шеляга-Сосонка. — К.: УРЕ, 1996. — 608 с.

Рекомендував до друку  
П.А. Мороз

В.И. Мельник

Национальный ботанический сад им. Н.Н. Гришко НАН Украины  
Украина, г. Киев

ИНТРОДУКЦИОННЫЕ ПОПУЛЯЦИИ РЕДКИХ ВИДОВ РАСТЕНИЙ НА БОТАНИКО-ГЕОГРАФИЧЕСКИХ УЧАСТКАХ НАЦИОНАЛЬНОГО БОТАНИЧЕСКОГО САДА им. Н.Н. ГРИШКО НАН УКРАИНЫ

Рассмотрена проблема охраны редких и исчезающих видов растений ex situ. Охарактеризовано состояние интродукционных популяций некоторых редких видов на ботанико-географических участках Национального ботанического сада им. Н.Н. Гришко НАН Украины.

V.I. Melnik

M.M. Gryshko National Botanical Gardens,  
National Academy of Sciences of Ukraine,  
Ukraine, Kyiv

POPULATIONS OF INTRODUCED RARE PLANT SPECIES IN PHYTOGEOGRAPHICAL PLOTS IN M.M. GRYSHKO NATIONAL BOTANICAL GARDENS OF THE NAS OF UKRAINE

The problem of rare and endangered plant species protection ex situ are considered. The structure of introduced populations of some rare plant species in phytogeographical plots in M.M. Gryshko National Botanical Gardens is described.